



## Processus de réalisation d'un besoin

On dit qu'une personne qui arrive à combler ses besoins est heureuse et en santé.

Qui d'entre nous souhaite combler facilement l'ensemble de ses besoins?  
Qui d'entre nous recherche la satisfaction que procure la résolution d'un besoin?

Dans cette vidéo, nous vous présentons un moyen formidable de combler vos différents besoins, un moyen qui se fait selon un processus naturel à l'aide de votre intelligence, votre conscience, vos gestes, le tout avec la participation de l'énergie.

## Processus de réalisation d'un besoin

Lorsque nous ferons référence aux écrits de madame Adéla Tremblay Sergerie, le texte sera indiqué en italique.



## Processus de réalisation d'un besoin

Commençons cette présentation par un aperçu général du processus de réalisation d'un besoin: tout besoin à combler, toute situation insatisfaisante cherche à être résolu par un projet, une pensée ou un plan qui, une fois sa réalisation terminée et le service rendu, doit conduire la personne à un état de satisfaction, d'équilibre, de plénitude.

Expliquons plus en détail ce processus à l'aide de trois exemples.



## Processus de réalisation d'un besoin

Comme 1<sup>er</sup> exemple, prenons un besoin physiologique commun à tous: la faim

**Besoin:** j'ai faim.

**Projet:** l'idée d'un sandwich.

**Réalisation (mise en action):** je rassemble les aliments et je les mange.

**Service rendu:** ma faim disparaît.

**Résultat:** je suis heureux.



## Processus de réalisation d'un besoin

Pour notre 2<sup>e</sup> exemple, montons dans des sphères plus hautes, celles des besoins du Créateur pour une partie de son univers.

**Besoin:** Dieu a besoin d'un être conscient dans une partie de l'univers.

**Projet:** Il crée une âme avec un plan de vie spécifique.

**Réalisation:** l'âme vierge portant un plan neuf rassemble toutes les énergies dont elle aura besoin pour réaliser son plan de vie.

**Service:** l'âme rend les services dans l'univers qui correspondent à son plan de vie.

**Résultat:** l'âme est heureuse et Dieu aussi.





## Processus de réalisation d'un besoin

Maintenant regardons les besoins à combler d'un employeur

**Besoin:** l'employeur a besoin d'un comptable.

**Projet:** il crée un poste de comptable avec une définition de tâches.

**Réalisation:** un employé est accepté avec toutes les compétences demandées.

**Service:** l'employé réalise bien le travail.

**Résultat:** l'employé et l'employeur sont heureux.



## La recherche du bonheur

La vie est une recherche de cette sensation de complétude, de satisfaction, d'euphorie, de béatitude et la finalité de tout être humain, c'est d'être heureux. Mais pour y arriver, nous devons d'abord identifier clairement nos besoins, ceux qui viennent de notre âme comme de notre corps, puis trouver ensuite le bon projet ou plan qui, une fois réalisé, devra nous conduire au bon service.

Pas toujours facile d'y arriver... comme d'avoir un trou réalisé en un seul coup sur un terrain de golf... mais, madame Adéla Tremblay Sergerie nous a beaucoup aidés à comprendre ce processus et à l'utiliser.



## Processus de réalisation d'un besoin

Dans les diapositives suivantes, nous allons passer en revue les quatre éléments de base de ce processus: besoin, projet, réalisation et service. Que nous les utilisions consciemment ou inconsciemment, ils sont toujours présents dans la réalisation de nos besoins.

Nous aurons des gestes à poser tout le long du processus. Il y en aura pour la définition du besoin, lors de la création du projet, etc.



## 1<sup>er</sup> élément du processus: le besoin

La première étape qui déclenche tout le processus est la naissance ou la perception d'un besoin, car, pas de besoin, pas d'action, ni de réalisation. Si vous n'avez pas faim, comme dans l'exemple cité précédemment, vous ne mangerez pas.

L'analyse du besoin s'effectue souvent en se posant des questions: Pourquoi cela m'arrive-t-il? Quelle est la cause des émotions qui m'habitent ? Qu'est-ce que j'ai à comprendre? Est-ce un besoin venant de mon âme ou de mon corps physique? Le but de ce questionnement est d'en arriver à une définition plus forte, plus précise et mieux définie du besoin.



## 1<sup>er</sup> élément du processus: le besoin

Une fois le besoin identifié et clairement défini, prenez un crayon et écrivez-le.

Nous vous suggérons des phrases courtes, telles que: avoir une meilleure santé, vivre une plus grande harmonie avec mes compagnons de travail, une meilleure identification de mes émotions, obtenir un travail qui convient à ce que je suis, avoir du succès à l'école, etc.

On dit souvent qu'un besoin bien défini est à moitié résolu.



## 2<sup>e</sup> élément du processus: le projet

Passons maintenant à la création du projet.

Là encore, ce n'est pas toujours facile de déterminer, d'identifier clairement quel projet, plan ou gestes résoudra parfaitement le besoin, mais disons au départ que votre plan doit vous conduire à la situation désirée.

Nous vous suggérons donc de vous créer un projet qui s'oriente vers le grand idéal souhaité ( santé parfaite, travail idéal, harmonie parfaite..., etc.), sans s'embarasser de trop de détails.



t



## 2<sup>e</sup> élément du processus: le projet

Lorsque nous sommes à créer notre projet/plan, posons-nous aussi ces questions:

- Respecte-t-il les lois cosmiques?
- Est-il en harmonie avec mon milieu de vie?
- Répond-il aux aspirations de mon âme?
- Est-il enrichissant pour l'univers?



## 2<sup>e</sup> élément du processus: le projet

Vous allez me dire; « Faut-il penser à tout cela lorsque vient le temps de faire un projet? » Oui. Allez voir l'agriculteur et demandez-lui s'il ne fait pas tous les efforts pour ensemer la meilleure semence dans son sol. Vous voulez le meilleur résultat, alors mettez toutes les chances de votre côté.

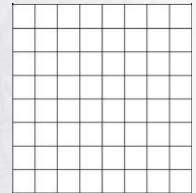
Plus votre plan sera conforme aux lois, plus il sera magnétique et attirera les énergies nécessaires à sa pleine réalisation.



## 2<sup>e</sup> élément du processus: le projet (rédaction)

Voici quelques conseils de madame Adéla Tremblay Sergerie au sujet de la rédaction du plan. Mais avant tout, elle rappelle ceci: *il y a toujours avantage à faire les choses avec précision et une grande attention.*

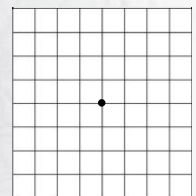
1. *Vous coupez un carton blanc 2 pouces par 2 pouces soit 5,08 cm de côté (quadrillé  $\frac{1}{4}$  x  $\frac{1}{4}$  de pouce) soit de .635 cm de côté. (La forme de ce support répond à la loi des formes. Le quadrillé représente la forme des cellules de l'énergie constructive.)*



## 2<sup>e</sup> élément du processus: le projet (rédaction)

2. *Vous faites un point au centre du carton à l'encre noire. Le point, ce sont quelques grains de matière qui servent de support matériel à votre pensée.*

*Le noir est la couleur de l'énergie du temps et c'est aussi la couleur qui empêche le négatif de pénétrer dans le plan.*

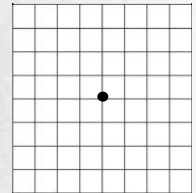




## 2<sup>e</sup> élément du processus: le projet (rédaction)

3. Vous écrivez votre plan (toujours à l'encre noire) d'une façon claire, nette et précise. La formulation doit être au présent, sans négation et personnalisée (je, mon, ma, moi).

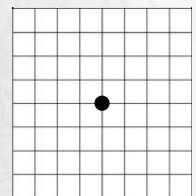
Exemple: Je demande la santé parfaite sur tous les plans.



## 2<sup>e</sup> élément du processus: le projet (rédaction)

4. Vous inscrivez votre nom, le lieu où le plan est rédigé et la date.

5. Vous placez le plan sur un support approprié à sa matérialisation. Exemple :  
un disque gradué représentant l'énergie globale;  
sous une pyramide;  
sous une plaque de verre.



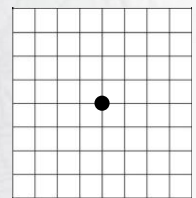
## 2<sup>e</sup> élément du processus: le projet (rédaction)

6. Souvenez-vous que votre plan est constitué d'une structure, squelette de ce que vous voulez réaliser. Il contient votre pensée, l'intention que vous aviez en le concevant.



## Endroit d'ensemencement du projet

Le projet, comme toute semence, a besoin d'un endroit où il va être ensemencé, un endroit où il va recevoir toutes les énergies dont il a besoin pour se développer et se réaliser.



Madame Adéla Tremblay Sergerie nous dit qu'au moment où la rédaction du plan est terminée, notre projet s'inscrit dans une cellule d'énergie globale.

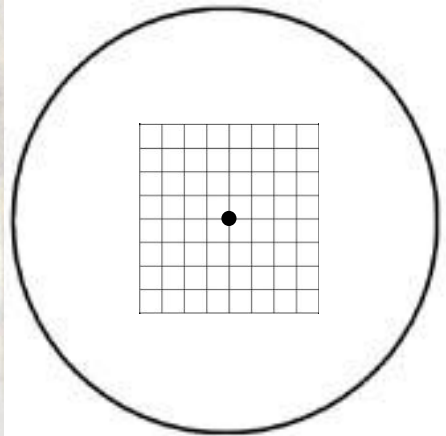


## Endroit d'ensemencement du projet

### Énergie globale

Imaginez une cellule d'énergie globale avec votre plan à l'intérieur.

C'est dans cet endroit que la réalisation de votre plan commence.



## Endroit d'ensemencement du projet

L'Énergie globale est présente partout dans l'univers et elle reste disponible pour répondre à tous les plans de matérialisations présentés par l'homme.

*Lorsqu'un plan entre en harmonie avec une cellule de l'énergie globale, les éléments de cette cellule réagissent et déclenchent tout un processus d'échanges qui suit fidèlement le modèle reçu.*





## Endroit d'ensemencement du projet

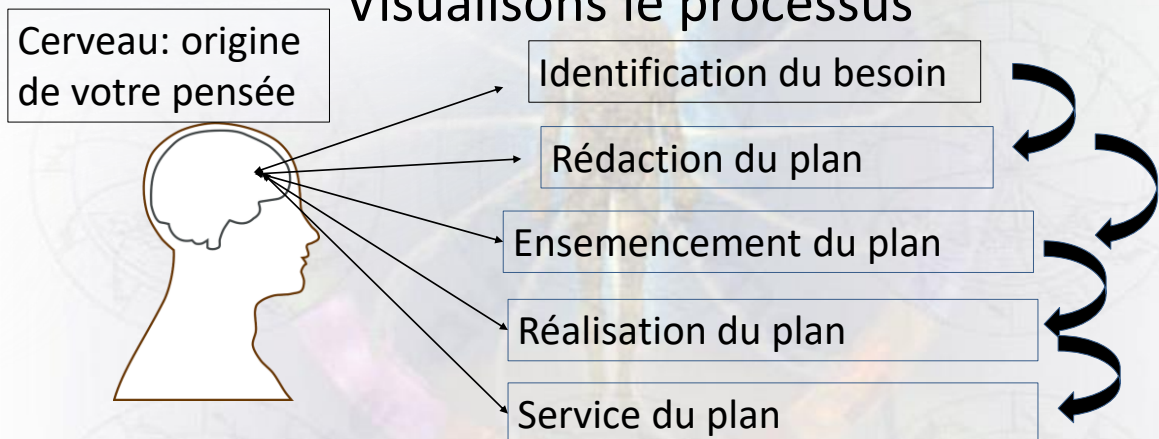
En d'autres mots, votre demande est un plan qui va dans l'énergie globale et lorsque ce plan touche une cellule d'énergie globale, cette dernière se qualifie, c'est-à-dire qu'elle active des qualités spécifiques pour répondre aux besoins de réalisation de votre demande.

L'énergie globale est inépuisable, alors ne vous gênez pas, présentez-lui des projets. Elle ne demande qu'à vous servir.



## Besoin-projet-réalisation-service

### Visualisons le processus



## 3<sup>e</sup> élément du processus: la réalisation

C'est après l'ensemencement du projet que l'énergie assemble tous les éléments, tous les différents matériaux nécessaires à la réalisation de l'idée première.

*Lorsque les matériaux de la réalisation sont là, tout commence à se réaliser comme si des mains invisibles présentaient les éléments au créateur de la demande, les uns à la suite des autres dans l'ordre. S'il faut de l'argent, il y en a; s'il faut des personnes ayant des connaissances spécifiques, elles sont là; s'il faut un local, il est là. Il ne s'agit que de faire un effort raisonnable pour s'emparer de ces matériaux que l'énergie vous présente.*



## 3<sup>e</sup> élément du processus: la réalisation

En somme, il s'agit à présent d'être attentif à tous les événements, rencontres et opportunités que votre projet dirigera vers vous. C'est la période de réalisation et de matérialisation du projet qui commence.

Il serait bon de revisiter votre projet, de mesurer son degré de réalisation, soit avec l'aide d'un balancier cosmique si vous êtes bon en radiesthésie, ou encore en faisant une détente. Chaque visite accélère la réalisation du projet.



## 4<sup>e</sup> élément du processus: le service

Comme nous le disions, au fur et à mesure que votre projet se réalise, vous percevrez des gestes à poser, des rencontres à effectuer. Réalisez-les, car ce sont des services qui font partie du processus, lesquels vous amèneront à cet état de gratitude, de satisfaction, de plénitude que vous recherchez.

Revenons à notre exemple du sandwich. Si vous ne le mangez pas, il ne vous rendra pas les services auxquels il a été conçu et vous aurez encore faim.



## Processus de réalisation d'un besoin

### Habitudes à prendre

Nous devenons un bon chirurgien en opérant des patients. C'est également valable pour nous, en tant que créateurs. Plus nous ensemencerons l'énergie de plans et de projets, plus nous gagnerons en confiance et en expériences et plus faciles et simples deviendront la conception et la réalisation de nos projets futurs.

Document élaboré sous la supervision de Serge Gadbois pour le Centre de l'Homme Nouveau

Bibliographie

TREMBLAY SERGERIE, Adéla. *La science cosmique*, Montréal, [fondationscientifique.org](http://fondationscientifique.org), 1960-1980

