



## Cheminement vers l'homme nouveau (11)

Rencontre virtuelle du 25 mars 2026 (9-12h)  
Animée par Carole Daraïche

### Programme de l'atelier

- Harmonisation
- Retour du cosmos et Évolution de la vie
- Étude de la 9ième loi: Je comprends et observe la loi naturelle

Pause

- Poursuite du cheminement vers l'homme nouveau
  - Retour sur le chemin réalisé et réflexions
  - Lecture

Retour sur l'atelier et son fonctionnement

### Références

- Illustrations et extraits des textes divers
  - Très nombreuses donc indiquées au moment de la citation
- Cheminement vers votre transformation
- De la multiplicité à l'unité
- Panorama cosmique
- L'absolu inconditionnée

### Harmonisation

On s'unit à notre âme et à son plan

On déploie notre antenne cosmique en:

affirmant ensemble la loi unique et la trinité et les lois cosmiques, universelles et divines

«Mon âme dirige tout guidée par l'absolu.  
Je réalise parfaitement bien mon plan de vie»

1 x consciemment

**La loi unique** (1x en visualisant)

Consciemment,  
Volontairement,  
Continuellement,  
Efficacement,  
Amoureusement

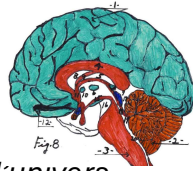
Je suis en contact direct  
Physique, Psychique et Spirituel  
avec la loi unique, La pensée de Dieu L'AMOUR

**La trinité** (3x en visualisant)

La trinité me pénètre de sa  
puissante énergie divine,  
cette énergie me libère de mes craintes,  
de mes inquiétudes,  
de mes angoisses et de mes doutes.  
Elle guérit aussi, et mon corps et mon âme,  
de tout ce qui est en inharmonie avec l'univers.

	Lois cosmiques	Lois universelles	Lois divines
1	J'ai la simplicité d'un enfant.	Je reconnais Dieu en toutes choses.	Je crois à un Dieu essence de toutes choses.
2	J'ai la joie de vivre.	Je suis conscient que j'appartiens à un tout.	Je crois à l'action de cette essence qui se manifeste dans la création.
3	Je suis miséricordieux.	Je suis conscient que mon âme, avec son support, est un membre actif et nécessaire dans le Cosmos.	Je crois au devoir de l'être créé de reconnaître son Créateur.
4	Je suis compréhensif.	J'agis comme membre responsable de l'équilibre du Cosmos.	Je crois que mon âme est une parcelle de cette essence divine.
5	Mes intentions sont pures.	Je suis conscient que l'homme est le miroir exact de l'univers.	Je crois que mon âme doit obéir à l'appel de son essence.
6	Je suis positif à 100 pour cent.	Je suis conscient que toute âme doit réaliser un plan donné par le Créateur.	Je crois que mon âme a besoin d'agir et de créer.
7	Je suis généreux de moi-même et de mes biens.	Je suis conscient que la pensée, la volonté libre de l'homme est l'acte nécessaire à la réalisation du plan de l'âme.	Je crois aux lois universelles et cosmiques qui ont pour origine les lois divines.
8	Je suis libre de préjugés.	Je suis conscient des pouvoirs en potentiel dans le cerveau de l'homme.	Je crois à l'aide spirituelle de certains êtres supérieurs.
9	Je comprends et observe la loi naturelle.	Je suis conscient du devoir qu'a l'homme de développer en lui ce qu'a déposé le Créateur.	Je crois à l'unité de toutes les formes de vie et de matière, issues de la même essence créatrice de Dieu.
10	J'ai le sens parfait de la justice.	Je suis conscient que la vie planétaire n'est que le passage d'une partie de la réalisation du plan de l'âme.	Je crois que mon âme doit travailler en harmonie avec les autres âmes issues du même Créateur que le mienne.
11	Je distingue le degré d'évolution des gens.	Je suis conscient que chaque loi violée depuis que l'âme éveille doit être respectée jusque dans la profondeur de son origine.	Je crois à l'échange collectif de toutes les parties de l'univers.
12	Je comprends le sexe opposé au mien.	Je suis conscient que la personnalité présente n'est que le reflet de la personnalité qui se développe depuis de très longues années.	Je crois à l'obligation d'adorer Dieu dans toutes ses œuvres.
13	Je suis autonome.	La terre est le tremplin de l'homme nouveau.	La loi divine est l'ensemble de toutes les lois cosmiques et universelles.
14	Je suis invisible.	L'union de la terre et du cosmos est parfaite.	L'essence de l'énergie divine est latente mais possède tous les mouvements créateurs.
15	Je suis omniprésent dans l'univers.	L'homme nouveau construit des mondes.	Le Christ est la manifestation de ce potentiel énergétique.
16	Je suis antigravitationnel.	Ces mondes nouveaux possèdent le degré 6.	Le Christ est le créateur des grands principes de vie.
17	Je suis en contact avec tout le cosmos.	L'énergie universelle est au service de l'homme nouveau.	Le Christ est le créateur des âmes.
18	Je suis immortel dans ma chair.	La conscience cosmique est présente dans la conscience de l'homme nouveau.	Les âmes créent à leur tour en descendant vers la matière.

## J'oriente mon antenne



*« Je suis une antenne vivante.  
Je puis capter toutes les vibrations de l'univers,  
mais je ne puis les supporter toutes.  
Je pose un sceau sur les électrodes qui captent  
les vibrations contraires aux miennes.  
Je ne garde que les points de communication qui  
vibrent au même rythme que tout mon être »*

## Retour

- Comment allez-vous ?
- Vous êtes-vous uni à votre âme et aux lois quotidiennement ?
- Avez-vous été présent à vos pensées ?
- Votre cheminement a-t-il été orientées vers l'Amour, la Conscience et la liberté ?
- Avez-vous travaillé cosmiquement ?



## Énergie : 25 mars 2026 (Vert)

- Énergie cosmique: **Violette**
- Loi 8 : « **Mes intentions sont pures** »
- **Attributs:** «L'attrait des êtres vivants à se reproduire, à défendre les êtres qui sortent d'eux, à s'unir en groupes ou en société et à protéger la vie et leur espèce. L'énergie violette est la réalisatrice de la plénitude de vie. »
- Rythme de la journée: 112
- Énergie zodiacale: Bleu
- Énergie zodiacale attribut : Sens spirituel
- Énergie des heures de la rencontre : Bleue et oranger
- Depuis le 20 mars on est passé du O.O. au R.O.

## Langage de l'énergie

*« Je suis l'énergie violette qui porte la loi des consciences et des âmes.*

*Je suis l'énergie originelle des êtres humains.*

*Je leur répète donc d'être en être :  
« vous êtes le miroir de l'univers et le lien entre  
Dieu et les éléments de ce miroir » »*

Énergie	Attributs	Langage de la loi	Pont d'entrée	Organes concernés	Loi observée	Loi violée	Analyse de la loi
<b>Loi 5 – Mes intentions sont pures</b>							
<b>Codage : « J'imprime dans mon subconscient la 5<sup>e</sup> loi cosmique Mes intentions sont pures » 6min/6 jours au rythme 60</b>							
Violet (931)	L'attrait des êtres à se reproduire, à défendre les êtres qui sortent de nous, à s'unir en groupe et en société et à protéger leur vie et leur espèce. C'est la réalisatrice de la plénitude de vie.	« Je porte la loi des consciences et des âmes. Je suis l'énergie originelle des êtres humains. Je leur répète d'être en être : vous êtes le miroir de l'univers et le lien entre Dieu et les éléments de ce miroir ».	Gorge	Foie Yeux Oreilles Bronches	Elle est le gage de justice, de sincérité et d'unité.	Elle intoxique surtout les reins. L'intelligence et la pensée sont supérieures aux organes. Ils sont influencés en bien ou en mal selon les pensées et les intentions de l'être.	L'intention pure ne veut blesser personne, ni commettre d'injustice ou de tort à qui que ce soit. Elle est sans calcul égoïste et sans désir de tromper (parole et acte). Il faut s'entraîner à voir les qualités et les droits de son prochain. L'intention pure s'adresse aussi à soi : on n'a pas le droit d'amoindrir sa personne plus que celle d'autrui. La justice est la base de la pureté d'intention.

## Études faites jusqu'ici sur la création: l'œuvre de Dieu:

L'univers,  
la structure du cosmos,  
l'humanité cosmique  
les grandes énergies

## Qu'est-ce que l'on a vu jusqu'à maintenant face à la création?

- Dieu est énergie et rayonne à partir de l'Ile Centrale
- Un seul de ses rayons d'énergie a donné naissance au cosmos
- La pensée de Dieu : L'AMOUR a créé le monde dans lequel on vit et tout ce qui y vit (incluant nous)
- Cette pensée a pris forme en ralentissant les vibrations de l'énergie divine en 6 temps (l'étalon du cosmos le 6) et a pris la forme de l'énergie globale.

**« RAYONNEMENT DE DIEU - ENERGIE DIVINE PURE.**

**Dieu est tout**

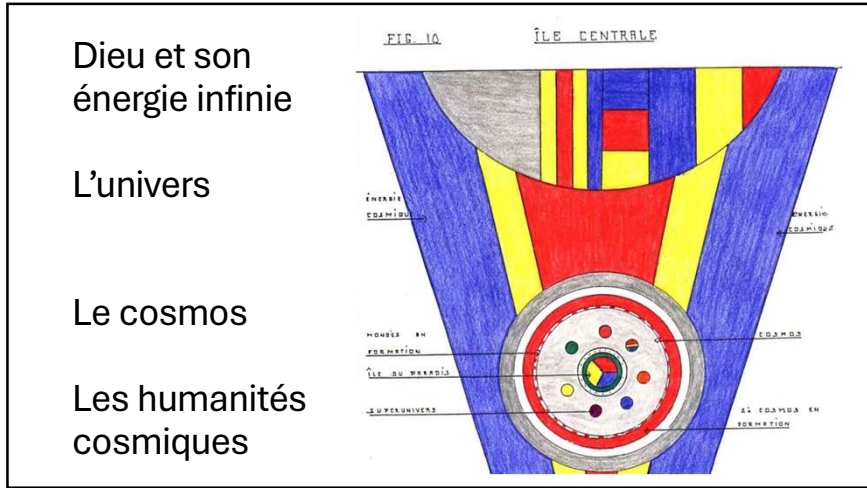
**Il est Un, indivisible et indestructible...**

**Donc par son essence, il rayonne à l'infini,  
sans frontière possible...**

**Le rayonnement de Dieu est l'énergie qui contient en elle le  
potentiel des mondes présents et à venir.**

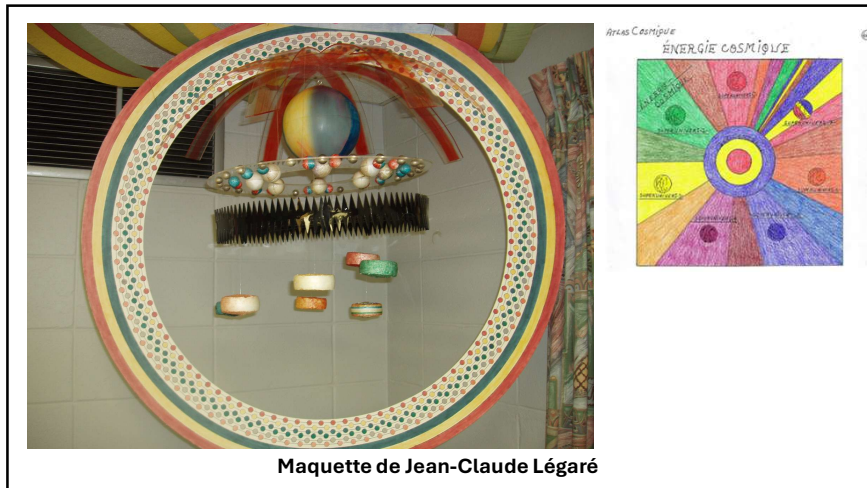
**...le rayonnement divin est la vie même  
et l'élément constructif de toute chose.»**

Structure de l'Univers, Carte 2A explications



### La descente vibratoire de l'énergie

- **Énergie globale** : Sort du trait (6), a toutes les possibilités, tout le potentiel du plan imprimé dans le trait original.
- Il n'y a qu'un plan qui, placé dans l'énergie globale, définit la qualité et les attributs des énergies différenciées que l'on rencontre dans le Cosmos.
- Devant tel plan, il se forme dans l'énergie globale des lignes de force qui vont frapper pour ainsi dire un degré défini du grand cercle cosmique.
- Plus les degrés s'éloignent du zéro, plus leurs vibrations ralentissent, plus il y a de ces arrêts qui forment du temps. C'est pendant ces arrêts que la matière se forme.



COSMOS ET VIE INTELLECTUELLE

LEÇON 14  
No 225 à 232

COSMOS ET VIE INTELLECTUELLE  
Leçon 14a -- No 33 à 261

Planètes qui tournent autour de l'Île centrale. Evolution de l'intelligence.

Les Septs Superunivers qui tournent autour de l'Île Centrale.

1  
2  
3  
4  
5  
6  
7

Puissance  
Communication  
Découverte  
Création  
Action  
Intelligence  
Pouvoir  
Invention  
Construction  
Spiritualité  
Dynamisme

Psychisme

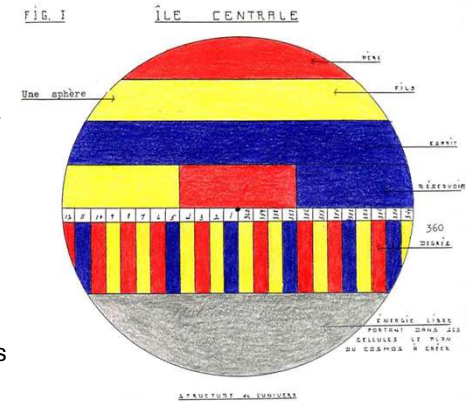
lorsqu'une planète passe aux degrés rouge, jaune, bleu de l'Île centrale, elle reçoit les influences des attributs du degré qu'elle transmet.  
Les planètes dans leur superunivers font évoluer la vie qu'elles portent, surtout l'intelligence humaine.

**Énergie globale:** « C'est l'élément dans lequel on peut créer n'importe quoi du moment que ce n'importe quoi répond aux lois. » 24-09-79

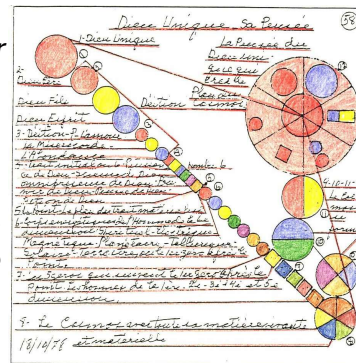
«L'énergie globale est de l'énergie rouge qui se transforme en énergie nourricière du plan qu'on lui présente. Elle devient alors, de l'énergie qualitative selon l'angle qu'exige le code du graphique.» 23-12-75

**Énergie libre :**

- Il y a aussi l'énergie libre.
- Cette énergie est celle qu'il y a entre les interstices de l'énergie matérialisée c-à-d c'est l'énergie qui remplit les vides pourrait-on dire, des traits qui composent le plan.
- Énergie portant dans ses cellules le plan des cosmos à venir



L'Univers physique sort, bien sûr, de l'Univers énergétique.  
 L'Univers énergétique sort du miroir qui reflète la création de Dieu.  
 Tout s'imbrique.  
 Tous les éléments entrent les uns dans les autres.  
 Mais il y a toujours une origine, une énergie directrice qui doit être fixée à tous les degrés énergétiques et physiques sur un support, qui est à l'origine le miroir le plus parfait de Dieu, l'homme.



08-03-80

**Panorama Cosmique 1975**

Si l'homme est aussi influent qu'on l'a dit pendant tout cet exposé, il doit donc être capable de faire des réalisations valables en manipulant l'énergie, s'il en connaît la valeur et les lois.

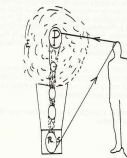
Bien sûr que l'homme peut réaliser des projets par la seule force de sa pensée mais comment cette pensée agit-elle lorsque l'homme désire réaliser un projet quelconque?

La toile de fond de l'espace est composée d'énergies globales, c'est-à-dire une énergie qui contient tous les éléments susceptibles d'être qualifiés sous l'impact d'un plan.

L'homme conçoit son projet. Il l'écrit, et encore mieux, il en fait un graphique. Par le seul fait de fixer sa pensée sur un papier, il trace une limite à une forme définie qui se dessine dans l'énergie globale. Le plan en brisant l'uniformité de l'énergie globale, crée des angles qui changent la nature de cette énergie en énergie qualitative.

Le plan se forme d'abord dans l'énergie cosmique (car l'énergie globale qualifiée devient de l'énergie cosmique).

**LA RÉALISATION D'UN PROJET**

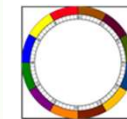


Une réalisation dans l'énergie est, bien entendu, invisible mais le travail se fait sur des psychismes susceptibles d'aider à la réalisation du plan.

Lorsque les éléments sont rassemblés, la matérialisation commence dans l'énergie tellurique, c'est-à-dire celle de la Terre pour se terminer dans l'énergie solaire, ce qui veut dire dans le temps terrestre.

On ne peut faire qu'esquisser dans ce schéma, la réalisation d'un plan car pour bien comprendre ce processus, il faut connaître les grandes Lois de l'énergie, les pouvoirs psychiques et le travail invisible qui se trame dans les forces diverses nécessaires à la réalisation du projet.

Cependant, on peut affirmer que tout se fait d'abord dans l'énergie, excepté les projets purement matériels où seul le physique nécessite une action.



**Énergie qualitative :**

C'est alors qu'on voit de l'énergie curative, de l'énergie créatrice, de l'énergie transformatrice, unificatrice, constructive, enfin toutes les sortes d'énergie que réclame le plan.

- Il y a aussi l'énergie de la miséricorde, l'énergie de la pitié, l'énergie humaine qui répond au psychisme des êtres intelligents, l'énergie de la conscience...
- Il y a enfin toutes les énergies qui correspondent aux sentiments et aptitudes de l'homme. C'est le plan qui fait la qualité de l'énergie et c'est le plan qui place ces lignes de force dans telle catégorie de degré qui comporte les attributs de ce que le plan réclame.

## L'évolution de la vie

### Explication et illustrations

**Étude des lois cosmiques**

- Cahier de participants p.1 à 31 à lire
- Sur le site du participant du CHN voir le descriptif des lois

La dynamique psycho-positive 2

Le sujet varié no.9 : Les lois

Les éléments du vibracos

Panorama cosmique

**Énergie Bleu ombré**

**Je comprends et observe la loi naturelle**

**Pause**  
(12 minutes)

**Poursuite du cheminement vers  
l'homme nouveau**

**Le plan de l'homme nouveau**

*« Il a écrit qu'il s'oblige à suivre toutes les lois,  
à réaliser en lui une vie continue  
en abolissant l'entropie et en y ajoutant  
une marche constante vers l'évolution qui devait  
passer le cap du 180 degrés  
du grand cercle cosmique. (16-09-79) »*

*«Le support doit réaliser le plan de son âme et il le  
réalise en observant les lois cosmiques,  
universelles et divines, et en gardant en lui la  
nécessité des pensées positives, la joie de vivre et  
l'espérance dans une vie meilleure.»*

### Compréhension développée depuis septembre:

- **Dieu a créé le monde en pensant et à prévu un mécanisme qui le garde en contact avec lui** : l'homme qui est le miroir de sa conscience dans la création et qui crée comme lui en pensant!
- Le cosmos évolue au rythme de l'évolution de l'homme. Sa conscience affine de plus en plus la matière. Un homme nouveau amène un monde nouveau !
- Homme nouveau (6) : Nouvelle orientation psychologique et physique: Évolution équilibrée sur les 4 plans; conscient de la réalité énergétique; du rôle qu'il a à jouer, du pouvoir créateur de sa pensée et du respect des lois essentiel amenant des comportements + et évolutifs: l'Amour, la Conscience et la Liberté.
- Il développe un état spirituel (l'esprit en miroir avec Dieu et ses lois) et un corps énergétique à partir des attributs de son âme.

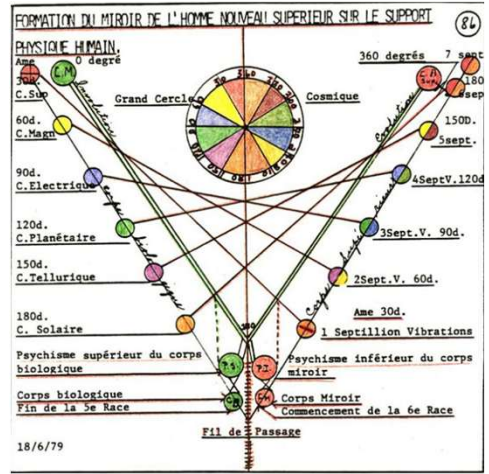
*«Le support doit réaliser le plan de son âme et il le réalise en **observant les lois cosmiques, universelles et divines, et en gardant en lui la nécessité des pensées positives, la joie de vivre et l'espérance dans une vie meilleure.***

*Voilà l'homme de la 5<sup>ème</sup> race. » 16-09-79*

- *L'âme porte des attributs en potentiel qui doivent se réaliser dans le support de l'homme c'est à-dire son corps physique.*
- *Ces attributs sont au nombre de six (6).*
- *1- spirituel, 2- magnétique, 3-électrique, 4- planétaire, 5- tellurique et 6- solaire.*
- *Ils sont en dehors du support physique qui vient au jour par l'intermédiaire d'une mère.*
- *Ces attributs en se développant forment des corps énergétiques, qui forment à leur tour le corps biologique supérieur et le corps miroir.*
- *L'homme nouveau est un absolu qui porte c'est 3 éléments: Amour (lois), Conscience (connaissance), liberté (choix)*

- *L'homme nouveau c'est toujours le même homme*
- *mais il a extirpé de son âme les attributs qui y sont permanents semble-t-il jusqu'à l'évolution dite normale de l'homme*
- *Il a extirpé ses attributs volontairement. **Comment ?***
- *Il les a mis en pratique avec persévérance. **Comment ?***
- *Mais de plus, il a écrit un plan de vie pour ce nouveau "supplément d'âme".*
- *Et lorsque tous ces six (6) corps sont faits. Les cellules, quoiqu'apparemment toujours semblables à elles-mêmes, ne le sont plus, par le dynamisme qui les agite et par le surplus de vie qu'elles donnent à l'être biologique.*
- *Le corps supérieur se forme. Et le corps miroir se développe!*

Processus de transformation des attributs de l'âme en corps énergétiques créant le corps supérieur (biologique) se liant au corps miroir (inf.) de l'homme pour la 6<sup>e</sup> race



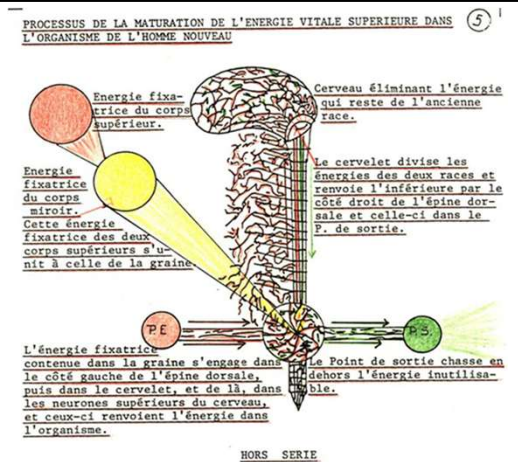
## Les corps de l'homme

- Le corps:
  - Biologique inférieur.** Votre corps actuel ! Géré par les cellules nerveuses de la base de votre cerveau.
  - Extensible/MIROIR** (votre psychisme ayant pris l'ampleur de l'énergie des corps énergétiques de votre âme (6 corps: spirituel, magnétique, électrique, planétaire, tellurique et solaire). Il devient MIROIR lorsqu'il fusionne les 2 corps biologique supérieur et inférieur ! Il est logé dans le cerveau moyen.
  - Corps biologique supérieur** formé par l'addition de tous les attributs de l'âme développés par la conscience et le désir de l'homme de s'unir à la création et d'évoluer selon la loi de Dieu. Ces 6 corps énergétiques forme le corps biologique supérieur qui se logé dans les cellules spirituelles du sommet du cerveau.

- Le corps supérieur ne peut agir avec ses hautes vibrations dans la matière, **il reste toujours spirituel.**
- C'est pour cela qu'il ralentit ses vibrations pour matérialiser dans les cellules du corps biologique inférieur l'énergie reçue qui lui servira d'outil pour travailler dans la matière.
- Mais pour que ce corps soit invulnérable ou quasi invulnérable, **il faut que l'énergie qu'il a reçue des corps énergétiques précédents se matérialise et devienne une partie intégrante de l'énergie vitale des cellules vivantes du corps inférieur ou miroir.**
- Et là encore, il se forme un fruit, il se forme une graine, et **cette graine est ressentie dans le corps de l'expérimentateur sous forme de cellule énergétique très petite et logée à la base de l'épine dorsale, un peu en dessus du coccyx.** 24-09-79

Le point d'entrée est le point qui reçoit l'énergie du corps supérieur et qui la renvoie dans toutes les cellules du corps.

Le point de sortie est le rejet des énergies du corps ancien et qui ne servent plus parce qu'usées et négatives.



- **Tout cela est ressenti dans la chair de l'expérimentateur.** Il n'y a pas de mystère : C'est une suite logique de l'évolution. Mais assez rarement cette évolution prend cette direction.
- Il y a bien sûr des êtres très évolués surtout spirituellement et psychiquement, mais **dans le cas présent, il y a un plan suivi qui est dirigé toujours vers le même but.**
- **L'expérimentateur dit OUI toujours à chaque obligation.**
- **De plus il matérialise le plan dans sa chair propre**, c-à-d, que le plan déclenche une suite de douleurs assez profondes pendant tout ce temps qui dure depuis des années. Il peut mettre le doigt sur la partie qui s'imprime. **Il la sent, il la matérialise donc dans ses cellules.**
- C'est ce qui fait que cette nouvelle énergie devient comme héréditaire **puisque'elle déclenche même les réflexes naturels de l'homme de la 5ème race...**

*« Le travail qu'il y a à faire est celui de l'amour par excellence.  
C'est l'amour qui embrasse tout l'univers, qui en fait le tour pour en prendre possession.  
C'est un travail de conscience et de gestes.  
Il faut que le corps physique prenne part à cette prise de possession.  
Il faut que la conscience, dans un cerveau physique, se rende compte qu'il est associé à la conscience Divine. »*

30-12-1978

**« L'homme doit s'aimer assez lui-même pour éveiller en lui la conscience de tout, la conscience de son corps, de ses appétits, de ses tendances, la conscience de son âme. »**

**« Cet amour est digne de l'Absolu car sa conscience et sa liberté ne lui permettent pas de laisser entrer du négatif consciemment. »**

## **1- L'Amour (Lois appliquées)**

**L'amour à base d'Absolu est d'abord pour soi-même.**

- Il faut aimer ce qui nous compose, ne répondre qu'à ce qui nous rend meilleur : corps, intelligence, liberté, si bien qu'on n'accepte rien qui ne puisse l'entraver.
- Aimer l'autre de la même manière et respecter sa liberté comme la nôtre et de toutes les humanités en élargissant sa conscience.

## 2- La Conscience (connaissance)

*Du mécanisme nerveux naît la conscience, c-à-d la connaissance assez élaborée pour donner le désir de connaître davantage.*

**La conscience est la résultante de**

- *la sensibilité nerveuse de l'homme, l'organisation neuronique de son cerveau, la mémorisation de la connaissance et des expériences acquises déclenche ce raisonnement...un raisonnement qui peut monter jusqu'à l'origine.*

## 3- Liberté (Choix et l'autonomie)

*Cette liberté, base de l'Absolu, est dans la pensée et dans l'âme.*

**De la liberté de penser naît la liberté de la conscience.**

- *Te reconnais-tu dans ta valeur universelle, ta capacité d'action sur les autres, ton influence sur l'Univers et ta participation à la grande couche psychique qui forme la conscience cosmique ?*

**Lecture suite :**

**La mutation: textes divers suite  
(Quant au plan de la nature...)**

Retour sur le fonctionnement de l'atelier

Bon cheminement  
Prochaine rencontre le 25 mars 2026