



Cheminement vers l'homme nouveau (12)

Rencontre virtuelle du 15 avril 2026 (9-12h)

Animée par Carole Daraïche

Programme de l'atelier

- Harmonisation
- Le cosmos: la matérialisation
- Étude de la 10ième loi: J'ai le sens parfait de la justice

Pause

- Poursuite du cheminement vers l'homme nouveau
 - Réflexions et cheminement parcouru
 - Lecture

Retour sur l'atelier et son fonctionnement

Références

- Illustrations et extraits des textes divers
 - Très nombreuses donc indiquées au moment de la citation
- Cheminement vers votre transformation
- De la multiplicité à l'unité
- Panorama cosmique
- L'absolu inconditionnée

Harmonisation

On s'unit à notre âme et à son plan

On déploie notre antenne cosmique
en affirmant ensemble:

Loi unique, la trinité et les lois
cosmiques, universelles et divines

«Mon âme dirige tout guidée par l'absolu.
Je réalise parfaitement bien mon plan de vie»

3 x consciemment

La loi unique (1x en visualisant)

Consciemment,
Volontairement,
Continuellement,
Efficacement,
Amoureusement

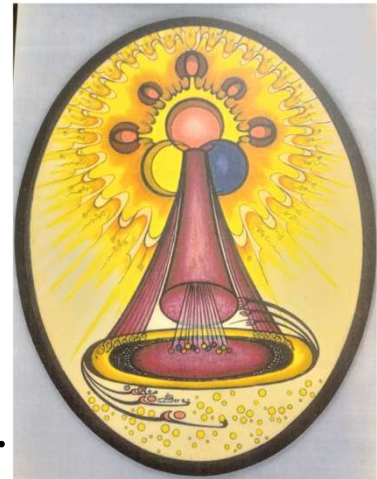
Je suis en contact direct

Physique, Psychique et Spirituel

avec la loi unique, La pensée de Dieu L'AMOUR

La trinité (3x en visualisant)

La trinité me pénètre de sa puissante énergie divine, cette énergie me libère de mes craintes, de mes inquiétudes, de mes angoisses et de mes doutes. Elle guérit aussi, et mon corps et mon âme, de tout ce qui est en inharmonie avec l'univers.



	Lois cosmiques	Lois universelles	Lois divines
1	J'ai la simplicité d'un enfant.	Je reconnais Dieu en toutes choses.	Je crois à un Dieu essence de toutes choses.
2	J'ai la joie de vivre.	Je suis conscient que j'appartiens à un tout.	Je crois à l'action de cette essence qui se manifeste dans la création.
3	Je suis miséricordieux.	Je suis conscient que mon âme, avec son support, est un membre actif et nécessaire dans le cosmos.	Je crois au devoir de l'être créé de reconnaître son Créateur.
4	Je suis compréhensif.	J'agis comme membre responsable de l'équilibre du cosmos.	Je crois que mon âme est une parcelle de cette essence divine.
5	Mes intentions sont pures.	Je suis conscient que l'homme est le miroir exact de l'univers.	Je crois que mon âme doit obéir à l'appel de son essence.
6	Je suis positif à 100 pour cent.	Je suis conscient que toute âme doit réaliser un plan donné par le Créateur.	Je crois que mon âme a besoin d'agir et de créer.
7	Je suis généreux de moi-même et de mes biens.	Je suis conscient que la pensée, la volonté libre de l'homme est l'acte nécessaire à la réalisation du plan de l'âme.	Je crois aux lois universelles et cosmiques qui ont pour origine les lois divines.
8	Je suis libre de préjugés.	Je suis conscient des pouvoirs en potentiel dans le cerveau de l'homme.	Je crois à l'aide spirituelle de certains êtres supérieurs.
9	Je comprends et observe la loi naturelle.	Je suis conscient du devoir qu'à l'homme de développer en lui ce qu'a déposé le Créateur.	Je crois à l'unité de toutes les formes de vie et de matière, issues de la même essence créatrice de Dieu.
10	J'ai le sens parfait de la justice.	Je suis conscient que la vie planétaire n'est que le passage d'une partie de la réalisation du plan de l'âme.	Je crois que mon âme doit travailler en harmonie avec les autres âmes issues du même Créateur que la mienne.
11	Je distingue le degré d'évolution des gens.	Je suis conscient que chaque loi violée depuis que l'âme évolue doit être respectée jusque dans la profondeur de son origine.	Je crois à l'échange collectif de toutes les parties de l'univers.
12	Je comprends le sexe opposé au mien.	Je suis conscient que la personnalité présente n'est que le reflet de la personnalité qui se développe depuis de très longues années.	Je crois à l'obligation d'adorer Dieu dans toutes ses œuvres.
	Je suis autonome.	La terre est le tremplin de l'homme nouveau.	La loi divine est l'ensemble de toutes les lois cosmiques et universelles.
14	Je suis invisible.	L'union de la terre et du cosmos est parfaite.	L'essence de l'énergie divine est latente mais possède tous les mouvements créateurs.
15	Je suis omniprésent dans l'univers.	L'homme nouveau construit des mondes.	Le Christ est la manifestation de ce potentiel énergétique.
16	Je suis antigravitationnel.	Ces mondes nouveaux possèdent le degré 6.	Le Christ est le créateur des grands principes de vie.
17	Je suis en contact avec tout le cosmos.	L'énergie universelle est au service de l'homme nouveau.	Le Christ est le créateur des âmes.
18	Je suis immortel dans ma chair.	La conscience cosmique est présente dans la conscience de l'homme nouveau.	Les âmes créent à leur tour en descendant vers la matière.

J'oriente mon antenne



« Je suis une antenne vivante.

*Je puis capter toutes les vibrations de l'univers,
mais je ne puis les supporter toutes.*

*Je pose un sceau sur les électrodes qui captent
les vibrations contraires aux miennes.*

*Je ne garde que les points de communication qui
vibrent au même rythme que tout mon être »*

Retour

- Comment allez-vous ?
- Vous unissez-vous à votre âme quotidiennement?
- Êtes-vous présent à vos pensées?
- Agissez-vous avec Amour, Conscience et Liberté ?
- Travaillez-vous cosmiquement?
- Avez-vous fait des plans depuis notre dernière rencontre ?



Énergie : 14 avril 2026 (Vert)

- Énergie cosmique: **Violette**
- Loi 5 : « **Mes intentions sont pures** »
- **Attributs:** « *L'attrait des êtres vivants à se reproduire, à défendre les êtres qui sortent d'eux, à s'unir en groupes ou en société et à protéger la vie et leur espèce. L'énergie violette est la réalisatrice de la plénitude de vie.* »
- Rythme de la journée: 104
- Énergie zodiacale: Rouge
- Énergie zodiacale attribut : Logique
- Énergie des heures de la rencontre : Bleue et oranger
- Depuis le 20 mars on est passé du O.O. au R.O.

Langage de l'énergie

« Je suis l'énergie violette qui porte la loi des consciences et des âmes. »

Je suis l'énergie originelle des êtres humains.

Je leur répète donc d'être en être :

« vous êtes le miroir de l'univers et le lien entre Dieu et les éléments de ce miroir » »

Énergie	Attributs	Langage de la loi	Pont d'entrée	Organes concernés	Loi observée	Loi violée	Analyse de la loi
Loi 5 – Mes intentions sont pures							
Codage : « J'imprime dans mon subconscient la 5^e loi cosmique Mes intentions sont pures » 6min/6 jours au rythme 60							
Violet (931)	L'attrait des êtres à se reproduire, à défendre les êtres qui sortent de nous, à s'unir en groupe et en société et à protéger leur vie et leur espèce. C'est la réalisatrice de la plénitude de vie.	« Je porte la loi des consciences et des âmes. Je suis l'énergie originelle des êtres humains. Je leur répète d'être en être : vous êtes le miroir de l'univers et le lien entre Dieu et les éléments de ce miroir ».	Gorge	Foie Yeux Oreilles Bronches	Elle est le gage de justice, de sincérité et d'unité.	Elle intoxique surtout les reins. L'intelligence et la pensée sont supérieures aux organes. Ils sont influencés en bien ou en mal selon les pensées et les intentions de l'être.	L'intention pure ne veut blesser personne, ni commettre d'injustice ou de tort à qui que ce soit. Elle est sans calcul égoïste et sans désir de tromper (parole et acte). Il faut s'entraîner à voir les qualités et les droits de son prochain. L'intention pure s'adresse aussi à soi : on n'a pas le droit d'amoindrir sa personne plus que celle d'autrui. La justice est la base de la pureté d'intention.

Étude du Cosmos et de l'énergie

La matérialisation

*« Le travail qu'il y a à faire est celui de
l'amour par excellence.*

*C'est l'amour qui embrasse tout l'univers, qui
en fait le tour pour en prendre possession.*

C'est un travail de conscience et de gestes.

*Il faut que le corps physique prenne part
à cette prise de possession.*

*Il faut que la conscience, dans un cerveau
physique, se rende compte qu'il
est associé à la conscience Divine. »*

30-12-1978

« RAYONNEMENT DE DIEU – ENERGIE DIVINE PURE.

**Dieu est tout ! Il est Un, indivisible
et indestructible...**

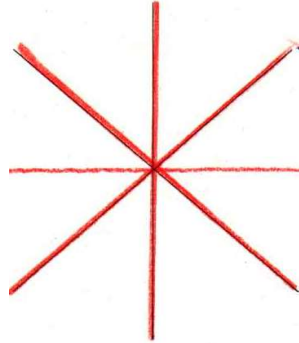
**Donc par son essence, il rayonne à l'infini,
sans frontière possible...**

**Le rayonnement de Dieu est l'énergie qui
contient en elle le potentiel des mondes
présents et à venir.**

**...le rayonnement divin est la vie même
et l'élément constructif de toute chose.»**

Structure de l'Univers, Carte 2A explications

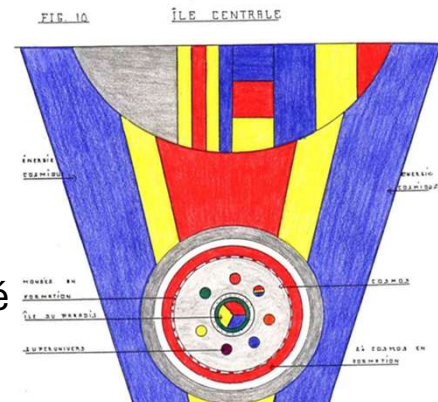
Le quanta Universelle: Pensée de Dieu



Le premier grain de matière est formé, impalpable, mais réel.
Maintenant il se multipliera pour former des atomes, première
matière visible.

La création

- Dieu est énergie et rayonne à partir de l'Ile Centrale
- Un seul de ses rayons d'énergie a donné naissance au cosmos
- La pensée de Dieu : L'AMOUR a créé le monde dans lequel on vit et tout ce qui y vit (incluant nous)
- Cette pensée a pris forme en ralentissant les vibrations de l'énergie divine en 6 temps (l'étalon du cosmos le 6) qui a transformé l'énergie divine à l'énergie qualitative en passant par l'énergie trinitaire, globale...

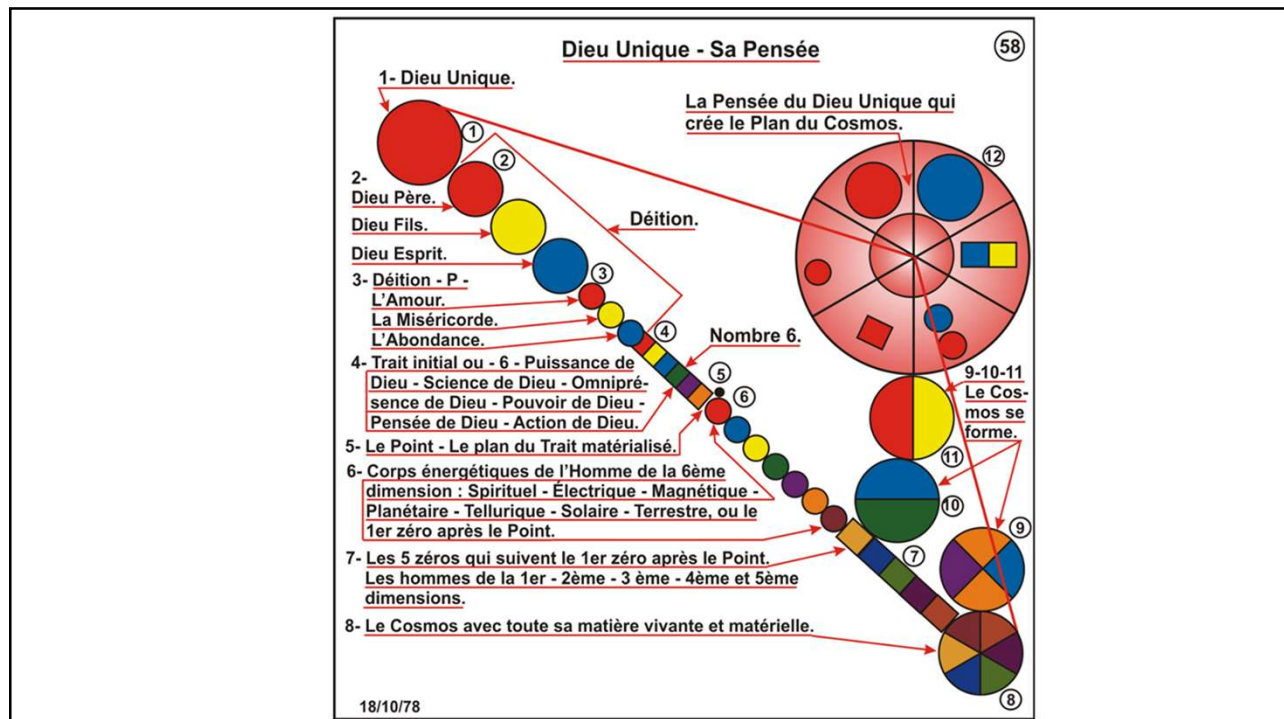


**« L'Univers physique sort, bien sûr,
de l'Univers énergétique.**

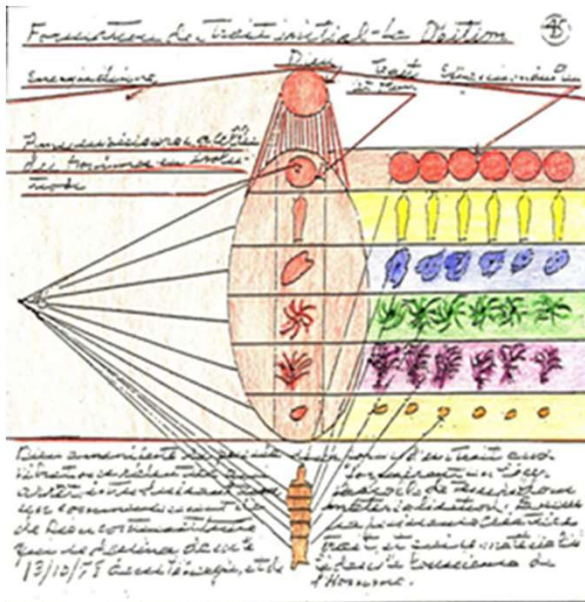
**L'Univers énergétique sort du miroir
qui reflète la création de Dieu.** (pensée)

***Tout s'imbrique. Tous les éléments
entrent les uns dans les autres.***

***Mais il y a toujours une origine, une énergie directrice
qui doit être fixée à tous les
degrés énergétiques et physiques
sur un support, qui est à l'origine le miroir
le plus parfait de Dieu, l'homme. »*** 08-03-80



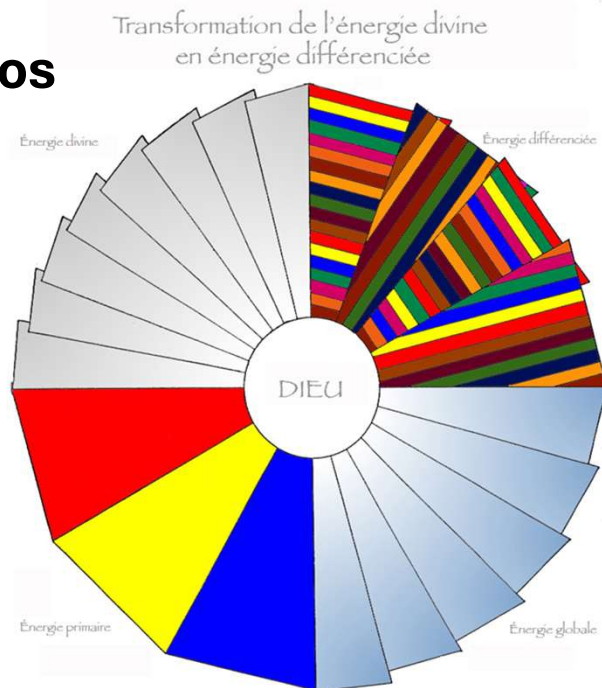
Le miroir de Dieu dans la création



- DIEU
- Puissance Dieu (Amour, lois)
- Science Dieu (Énergie créatrice)
- Omniprésence Dieu (Vie)
- Pouvoir Dieu (Matérialisation)
- Pensée Dieu (Êtres vivant)
- Action Dieu (Création matérielle)
- L'HOMME (Miroir le plus parfait de Dieu)

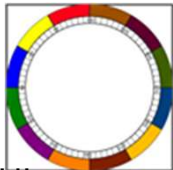
La matérialisation Cosmos

- Descente vibratoire de l'énergie divine suite à sa pensée d'amour qui a créé le plan du Cosmos
- Processus de matérialisation qui s'en est suivi:
- Devant tel plan, il se forme dans l'énergie globale des lignes de force qui vont frapper pour ainsi dire un degré défini du grand cercle cosmique.



Énergie globale: « *C'est l'élément dans lequel on peut créer n'importe quoi du moment que ce n'importe quoi répond aux lois.* » 24-09-79

« *L'énergie globale est de l'énergie rouge qui se transforme en énergie nourricière du plan qu'on lui présente. Elle devient alors, de l'énergie qualitative selon l'angle qu'exige le code du graphique.* » 23-12-75



La réalisation d'un projet (Panorama 1975)

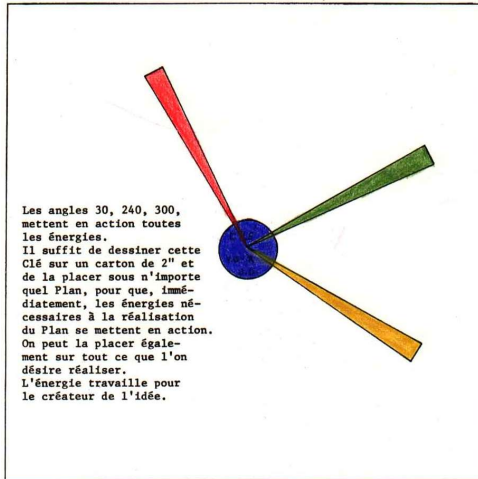


L'homme conçoit son projet. Il l'écrit, et encore mieux, il en fait un graphique. Par le seul fait de fixer sa pensée sur un papier, il trace une limite à une forme définie qui se dessine dans l'énergie globale.

- Le plan en brisant l'uniformité de l'énergie globale, crée des angles qui changent la nature de cette énergie en énergie qualitative.
- Le plan se forme d'abord dans l'énergie cosmique (car l'énergie globale qualifiée devient de l'énergie cosmique).
- Une réalisation dans l'énergie est, bien entendu, invisible mais le travail se fait sur des psychismes susceptibles d'aider à la réalisation du plan.
- Lorsque les éléments sont rassemblés, la matérialisation commence dans l'énergie tellurique, c'est-à-dire celle de la Terre pour se terminer dans l'énergie solaire, ce qui veut dire dans le temps terrestre.

La Clé universelle: qualifie l'énergie

ARCHIVES COSMIQUES



REFERENCES

Les angles 30, 240, 300, mettent en action toutes les énergies. Il suffit de dessiner cette clé de la carte 112 sur un carton de 2" et de le placer sous n'importe quel plan, pour qu'immédiatement les énergies nécessaires à la réalisation du plan se mettent en action.

On peut le placer également sur tout ce que l'on désire réaliser. L'énergie travaille pour le créateur de l'idée. La loi cosmique que forment ces trois angles, renferme les trois grandes conditions indispensables à une création.

L'angle 30 donne l'énergie nécessaire à toute réalisation.

L'angle 240 donne l'énergie nécessaire à l'être intelligent pour créer en manipulant l'énergie globale, dont l'origine est à l'angle 30.

L'angle 300, donne l'énergie dynamique au plan du créateur humain pour sa réalisation.

666

Lecture - Introduction : La création psychique et spirituelle (1977)

Pause
(12 minutes)

Étude de la loi :
J'ai le sens parfait de la justice

Références:

- Cahier de participants p.1 à 31 à lire
- Sur le site du participant du CHN
voir le descriptif des lois
- La dynamique psycho-positive 2
 - Le sujet varié no.9 : Les lois
 - Les éléments du vibracos
 - Panorama cosmique
 - De la 3^e à la 5^e dimensions

**Poursuite du cheminement vers
l'homme nouveau**

Le plan de l'homme nouveau

*« Il a écrit qu'il s'oblige à suivre toutes les lois,
à réaliser en lui une vie continue
en abolissant l'entropie et en y ajoutant
une marche constante vers l'évolution qui devait
passer le cap du 180 degrés
du grand cercle cosmique. (16-09-79)*

*«Le support doit réaliser le plan de son âme et il le
réalise en observant les lois cosmiques,
universelles et divines, et en gardant en lui la
nécessité des pensées positives, la joie de vivre et
l'espérance dans une vie meilleure.» 16-09-79*

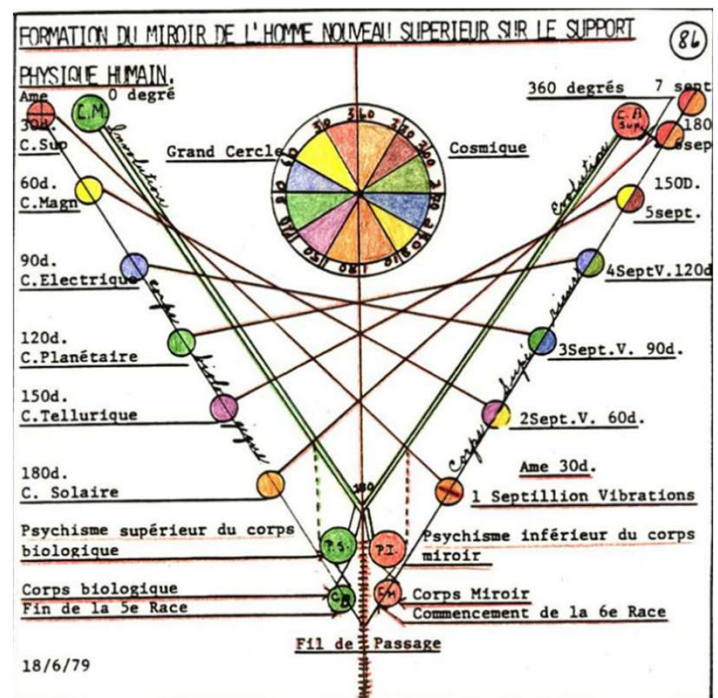
Compréhension développée depuis septembre:

- **Dieu a créé le monde en pensant et à prévu un mécanisme qui le garde en contact avec lui : l'homme qui est le miroir de sa conscience dans la création et qui crée comme lui en pensant!**
- Le cosmos évolue au rythme de l'évolution de l'homme. Sa conscience affine de plus en plus la matière. Un homme nouveau amène un monde nouveau !
- Homme nouveau (6) : Nouvelle orientation psychologique et physique: Évolution équilibrée sur les 4 plans; conscient de la réalité énergétique; du rôle qu'il a à jouer, du pouvoir créateur de sa pensée et du respect des lois essentiel amenant des comportements + et évolutifs: l'Amour, la Conscience et la Liberté.
- Il développe un état spirituel (l'esprit en miroir avec Dieu et ses lois) et un corps énergétique à partir des attributs de son âme.

- *L'âme porte des attributs en potentiel qui doivent se réaliser dans le support de l'homme c'est à-dire son corps physique.*
- *Ces attributs sont au nombre de six (6).*
- *1- spirituel, 2- magnétique, 3-électrique, 4- planétaire, 5- tellurique et 6- solaire.*
- *Ils sont en dehors du support physique qui vient au jour par l'intermédiaire d'une mère.*
- *Ces attributs en se développant forment des corps énergétiques, qui forment à leur tour le corps biologique supérieur et le corps miroir.*
- *L'homme nouveau est un absolu qui porte c'est 3 éléments: Amour (lois), Conscience (connaissance), liberté (choix)*

- *L'homme nouveau c'est toujours le même homme*
- *mais il a extirpé de son âme les attributs qui y sont permanents semble-t-il jusqu'à l'évolution dite normale de l'homme*
- *Il a extirpé ses attributs volontairement. Comment ?*
- *Il les a mis en pratique avec persévérance. Comment ?*
- *Mais de plus, il a écrit un plan de vie pour ce nouveau "supplément d'âme".*
- *Et lorsque tous ces six (6) corps sont faits. Les cellules, quoiqu'apparemment toujours semblables à elles-mêmes, ne le sont plus, par le dynamisme qui les agite et par le surplus de vie qu'elles donnent à l'être biologique.*
- *Le corps supérieur se forme. Et le corps miroir se développe!*

Processus de transformation des attributs de l'âme en corps énergétiques créant le corps supérieur (biologique) se liant au corps miroir (inf.) de l'homme pour la 6^e race



Les corps de l'homme

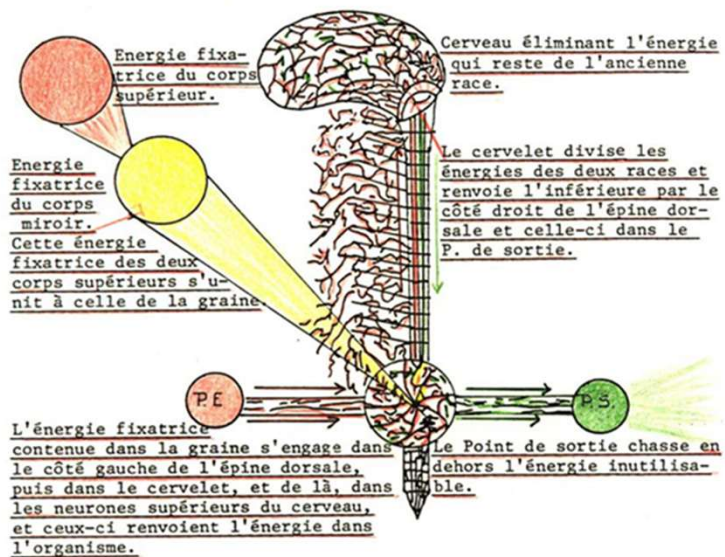
- Le corps:
 - **Biologique inférieur devient Miroir.** Votre corps actuel ! Géré par les cellules nerveuses de la base de votre cerveau.
 - **Extensible/** (votre psychisme ayant pris l'ampleur de l'énergie des corps énergétiques de votre âme (6 corps: spirituel, magnétique, électrique, planétaire, tellurique et solaire). Il devient EXTENSIBLE avec l'évolution vers l'homme nouveau! Il est logé dans le cerveau moyen.
 - **Corps biologique supérieur** formé par l'addition de tous les attributs de l'âme développés par la conscience et le désir de l'homme de s'unir à la création et d'évoluer selon la loi de Dieu. Ces 6 corps énergétiques forme le corps biologique supérieur qui se logé dans les cellules spirituelles du sommet du cerveau.

- *Le corps supérieur ne peut agir avec ses hautes vibrations dans la matière, **il reste toujours spirituel.***
- *C'est pour cela qu'il ralentit ses vibrations pour matérialiser dans les cellules du corps biologique inférieur l'énergie reçue qui lui servira d'outil pour travailler dans la matière.*
- *Mais pour que ce corps soit invulnérable ou quasi invulnérable, **il faut que l'énergie qu'il a reçue des corps énergétiques précédents se matérialise et devienne une partie intégrante de l'énergie vitale des cellules vivantes du corps inférieur ou miroir.***
- *Et là encore, il se forme un fruit, il se forme une graine, et **cette graine est ressentie dans le corps de l'expérimentateur sous forme de cellule énergétique très petite et logée à la base de l'épine dorsale, un peu en dessus du coccyx.** 24-09-79*

Le point d'entrée est le point qui reçoit l'énergie du corps supérieur et qui la renvoie dans toutes les cellules du corps.

Le point de sortie est le rejet des énergies du corps ancien et qui ne servent plus parce qu'usées et négatives.

PROCESSUS DE LA MATURATION DE L'ENERGIE VITALE SUPERIEURE DANS L'ORGANISME DE L'HOMME NOUVEAU (5)



- **Tout cela est ressenti dans la chair de l'expérimentateur. Il n'y a pas de mystère : C'est une suite logique de l'évolution. Mais assez rarement cette évolution prend cette direction.**
- **Il y a bien sûr des êtres très évolués surtout spirituellement et psychiquement, mais dans le cas présent, il y a un plan suivi qui est dirigé toujours vers le même but.**
- **L'expérimentateur dit OUI toujours à chaque obligation.**
- **De plus il matérialise le plan dans sa chair propre, c-à-d, que le plan déclenche une suite de douleurs assez profondes pendant tout ce temps qui dure depuis des années. Il peut mettre le doigt sur la partie qui s'imprime. Il la sent, il la matérialise donc dans ses cellules.**
- **C'est ce qui fait que cette nouvelle énergie devient comme héréditaire puisqu'elle déclenche même les réflexes naturels de l'homme de la 5ème race...**

L'homme est un Absolu !
« L'homme doit s'aimer assez lui-même
pour éveiller en lui la conscience de tout,
la conscience de son corps,
de ses appétits, de ses tendances,
la conscience de son âme. »

« Cet amour est digne de l'Absolu car sa conscience et sa liberté ne lui permettent pas de laisser entrer du négatif consciemment. »

1- L'Amour (Lois appliquées)

L'amour à base d'Absolu est d'abord pour soi-même.

- *Il faut aimer ce qui nous compose, ne répondre qu'à ce qui nous rend meilleur : corps, intelligence, liberté, si bien qu'on n'accepte rien qui ne puisse l'entraver.*
- *Aimer l'autre de la même manière et respecter sa liberté comme la nôtre et de toutes les humanités en élargissant sa conscience.*

2- La Conscience (connaissance)

Du mécanisme nerveux naît la conscience, c-à-d la connaissance assez élaborée pour donner le désir de connaître davantage.

La conscience est la résultante de

- *la sensibilité nerveuse de l'homme, l'organisation neuronique de son cerveau, la mémorisation de la connaissance et des expériences acquises déclenche ce raisonnement...un raisonnement qui peut monter jusqu'à l'origine.*

3- Liberté (Choix et l'autonomie)

Cette liberté, base de l'Absolu, est dans la pensée et dans l'âme.

De la liberté de penser naît la liberté de la conscience.

- *Te reconnais-tu dans ta valeur universelle, ta capacité d'action sur les autres, ton influence sur l'Univers et ta participation à la grande couche psychique qui forme la conscience cosmique ?*

Lecture suite :

**La mutation: textes divers suite
(Quant au plan de la nature...)**

Retour sur le fonctionnement de l'atelier

Bon cheminement
Prochaine rencontre le 25 mars 2026