

# Cheminement vers l'homme nouveau (13)

Rencontre virtuelle du 06 mai 2026 (9-12h)

Animée par Carole Daraîche

# Programme de l'atelier

- Harmonisation
- L'Étude de la pensée
- Étude de la 11ième loi

«Je distingue le degré d'évolution des gens»

## Pause

- Poursuite du cheminement vers l'homme nouveau
  - Cheminement parcouru
  - Lectures: Acides aminées et suite des énergies de mutation

Retour sur l'atelier et son fonctionnement

# Références

- Illustrations et extraits des textes divers
  - Très nombreuses donc indiquées au moment de la citation
- Cheminement vers votre transformation
- De la multiplicité à l'unité
- Panorama cosmique
- L'absolu inconditionnée
- La direction de la pensée
- Les acides aminés

# Harmonisation

On s'unit à notre âme et à son plan

On déploie notre antenne cosmique  
en affirmant ensemble:

Loi unique, la trinité et les lois  
cosmiques, universelles et divines

«Mon âme dirige tout guidée par l'absolu.

Je réalise parfaitement bien mon plan de vie»

**3 x consciemment**

# **La loi unique** (1x en visualisant)

Consciemment,  
Volontairement,  
Continuellement,  
Efficacement,  
Amoureusement

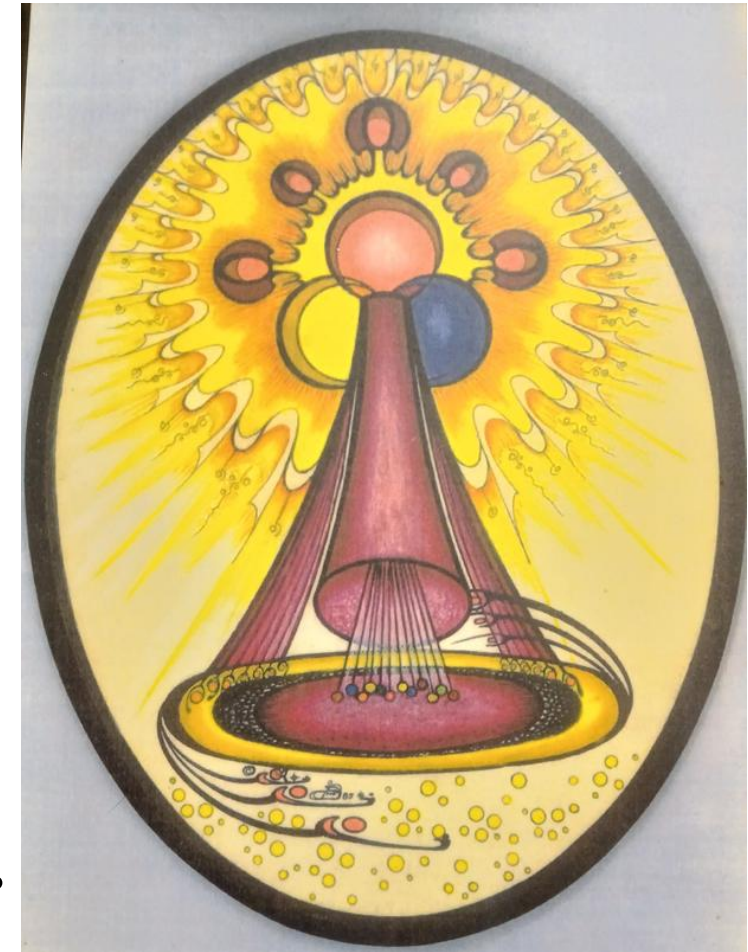
Je suis en contact direct

Physique, Psychique et Spirituel

avec la loi unique, La pensée de Dieu L'AMOUR

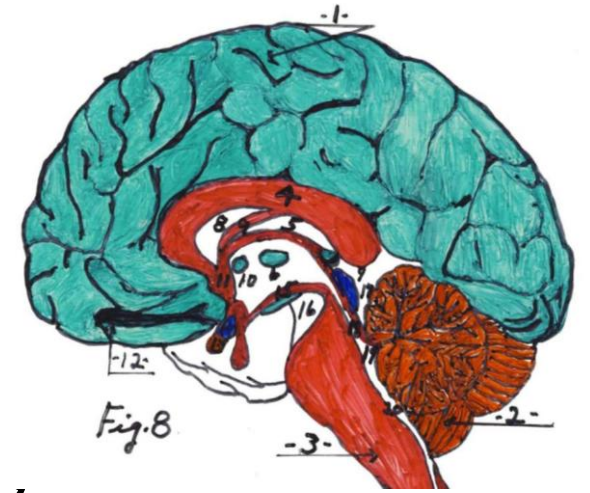
# La trinité (3x en visualisant)

La trinité me pénètre de sa puissante énergie divine, cette énergie me libère de mes craintes, de mes inquiétudes, de mes angoisses et de mes doutes. Elle guérit aussi, et mon corps et mon âme, de tout ce qui est en inharmonie avec l'univers.



	Lois cosmiques	Lois universelles	Lois divines
1	J'ai la simplicité d'un enfant.	Je reconnais Dieu en toutes choses.	Je crois à un Dieu essence de toutes choses.
2	J'ai la joie de vivre.	Je suis conscient que j'appartiens à un tout.	Je crois à l'action de cette essence qui se manifeste dans la création.
3	Je suis miséricordieux.	Je suis conscient que mon âme, avec son support, est un membre actif et nécessaire dans le cosmos.	Je crois au devoir de l'être créé de reconnaître son Créateur.
4	Je suis compréhensif.	J'agis comme membre responsable de l'équilibre du cosmos.	Je crois que mon âme est une parcelle de cette essence divine.
5	Mes intentions sont pures.	Je suis conscient que l'homme est le miroir exact de l'univers.	Je crois que mon âme doit obéir à l'appel de son essence.
6	Je suis positif à 100 pour cent.	Je suis conscient que toute âme doit réaliser un plan donné par le Créateur.	Je crois que mon âme a besoin d'agir et de créer.
7	Je suis généreux de moi-même et de mes biens.	Je suis conscient que la pensée, la volonté libre de l'homme est l'acte nécessaire à la réalisation du plan de l'âme.	Je crois aux lois universelles et cosmiques qui ont pour origine les lois divines.
8	Je suis libre de préjugés.	Je suis conscient des pouvoirs en potentiel dans le cerveau de l'homme.	Je crois à l'aide spirituelle de certains êtres supérieurs.
9	Je comprends et observe la loi naturelle.	Je suis conscient du devoir qu'à l'homme de développer en lui ce qu'a déposé le Créateur.	Je crois à l'unité de toutes les formes de vie et de matière, issues de la même essence créatrice de Dieu.
10	J'ai le sens parfait de la justice.	Je suis conscient que la vie planétaire n'est que le passage d'une partie de la réalisation du plan de l'âme.	Je crois que mon âme doit travailler en harmonie avec les autres âmes issues du même Créateur que la mienne.
11	Je distingue le degré d'évolution des gens.	Je suis conscient que chaque loi violée depuis que l'âme évolue doit être respectée jusque dans la profondeur de son origine.	Je crois à l'échange collectif de toutes les parties de l'univers.
12	Je comprends le sexe opposé au mien.	Je suis conscient que la personnalité présente n'est que le reflet de la personnalité qui se développe depuis de très longues années.	Je crois à l'obligation d'adorer Dieu dans toutes ses oeuvres.
	Je suis autonome.	La terre est le tremplin de l'homme nouveau.	La loi divine est l'ensemble de toutes les lois cosmiques et universelles.
14	Je suis invisible.	L'union de la terre et du cosmos est parfaite.	L'essence de l'énergie divine est latente mais possède tous les mouvements créateurs.
15	Je suis omniprésent dans l'univers.	L'homme nouveau construit des mondes.	Le Christ est la manifestation de ce potentiel énergétique.
16	Je suis antigravitationnel.	Ces mondes nouveaux possèdent le degré 6.	Le Christ est le créateur des grands principes de vie.
17	Je suis en contact avec tout le cosmos.	L'énergie universelle est au service de l'homme nouveau.	Le Christ est le créateur des âmes.
18	Je suis immortel dans ma chair.	La conscience cosmique est présente dans la conscience de l'homme nouveau.	Les âmes créent à leur tour en descendant vers la matière.

# J'oriente mon antenne



*« Je suis une antenne vivante.*

*Je puis capter toutes les vibrations de l'univers,  
mais je ne puis les supporter toutes.*

*Je pose un sceau sur les électrodes qui captent  
les vibrations contraires aux miennes.*

*Je ne garde que les points de communication qui  
vibrent au même rythme que tout mon être »*

# Retour

- Comment allez-vous ?
- L'homme c'est l'âme! Comprenez-vous mieux?
- Vos pensées matérialisent ? Les orientez-vous positivement ?
- Agissez-vous comme des absolus avec Amour, Conscience et Liberté ?
- Avez-vous fait des plans depuis notre dernière rencontre ? Et travaillé avec l'énergie ?



# Énergie : 05 mai 2026 (Vert)

- Énergie cosmique: **Bleu O.**
- Loi 5 : « *Je comprends et observe la loi naturelle* »
- Attributs: « *C'est l'énergie de la transformation des cellules vivantes, vers du plus parfait. Et celle des communications difficiles!* »
- Rythme de la journée: 96
- Énergie zodiacale: **Rouge**
- Énergie zodiacale attribut : **Logique**
- Énergie des heures de la rencontre : Bleue et orange
- Le 01 mai on est passé à l'énergie **Jaune!**

# Langage de l'énergie

*« L'énergie bleu électrique incite à l'action.*

*Mais pour que l'action ou la communication devienne concrète, il faut que l'énergie électrique ralentisse ses mouvements, ce qui forme le bleu ombré, car le temps donne une couleur plus foncée au bleu, c-à-d. qu'elle change d'angle, elle dit donc tout le long de sa route*

***«Ralentis tes mouvements, ajoute du temps à ton action afin de réaliser le plan des hommes.»***

Énergie	Attributs	Langage de la loi	Pont d'entrée	Organes concernés	Loi observée	Loi violée	Analyse de la loi
<b>Loi 9 – Je comprends et observe la loi naturelle</b>							
Codage : « J'imprime dans mon subconscient la 9 <sup>e</sup> loi cosmique Je comprends et observe la loi naturelle » 6min/6 jours au rythme 60							
Bleu ombré (906)	Développement de l'intelligence et psychisme. Énergie correctrice. Énergie des communications difficiles. Rajeunissement des cellules. Elle comble la perte de vitalité. Elle transforme les cellules vivantes vers du plus parfait.	Elle incite à l'action, mais pour y arriver, elle ralentit ses mouvements. Elle dit tout le long de sa route : « Ralentis tes mouvements, ajoute du temps à ton action afin de réaliser le plan des hommes ».	Tendon d'Achille	Os Muscles Estomac Dents	L'être est sur le chemin d'une évolution équilibrée sur les 4 plans. Une pensée positive doit donc naître chez l'homme dès son réveil.	Elle perturbe l'estomac par les réactions négatives qui entraînent soucis, angoisses et qui finissent par sécréter des sucs gastriques acides qui occasionneront des ulcères d'estomac.	Comprendre cette loi et l'appliquer à tous les actes quotidiens (sur les 4 plans) <u>Plan physique</u> : nourriture et environnement sains. <u>Plan intellectuel</u> : nourriture de l'intelligence qui demande à connaître. <u>Plan psychique</u> : sert de lien entre son être et ce qui l'entoure. C'est la communication énergétique de la pensée. Si on sème de l'amour, on récolte de l'amour. <u>Plan spirituel</u> : être conscient de son âme qui demande de la faire évoluer en réalisant son plan de vie.

Pour qu'un plan spirituel soit agissant,  
il doit inciter l'homme  
**à vivre ce plan,**  
à le vivre en actes intimes,  
soit par la maîtrise de soi,  
de la miséricorde, de l'amour.

Tout cela contribue à rendre **actif** le plan spirituel.

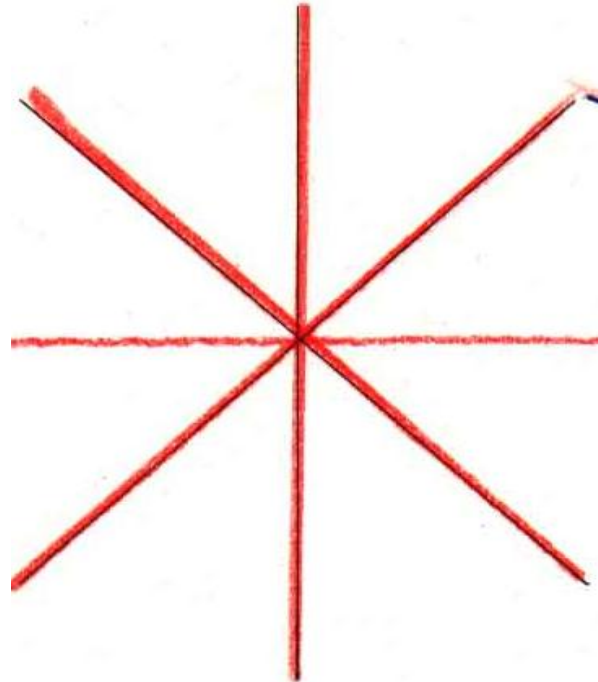
12-06-1977

# Étude de la pensée

Le processus et l'effet de la pensée

# Manifestation de la Pensée de Dieu

L'AMOUR  
(L'esprit)



L'Énergie  
(La création /  
matérialisation)

Le premier grain de matière est formé, impalpable, mais réel.  
Maintenant il se multipliera pour former des atomes, première  
matière visible.

**« L'Univers physique sort, bien sûr,  
de l'Univers énergétique.**

**L'Univers énergétique sort du miroir  
qui reflète la création de Dieu. (pensée)**

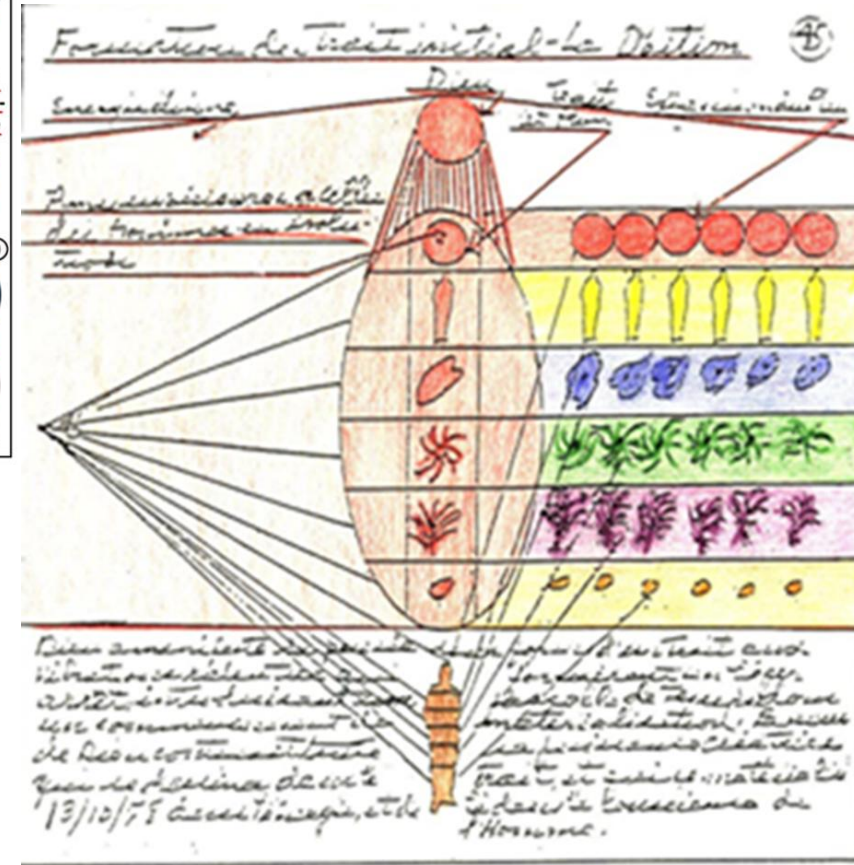
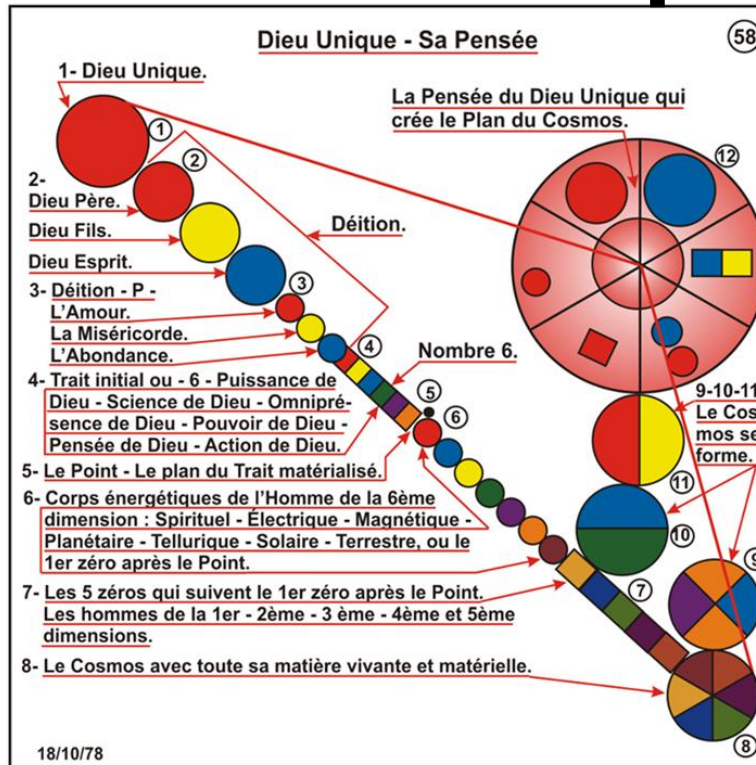
***Tout s'imbrique. Tous les éléments  
entrent les uns dans les autres.***

***Mais il y a toujours une origine, une énergie directrice  
qui doit être fixée à tous les  
degrés énergétiques et physiques  
sur un support, qui est à l'origine le miroir  
le plus parfait de Dieu, l'homme. » 08-03-80***

# Le processus de la pensée de Dieu

Spirituel

Matériel



Miroir



# Études des énergies

**Énergie Divine infini** est à l'origine de l'énergie qui a **construit le monde: le 6 / 1ère énergie codée**: le trait, divisée en 6 parties :

- 1 – Vie spirituelle,
- 2 – Astres,
- 3 – Humanités ou vie intellectuelle et consciente,
- 4 – Vie animale,
- 5 – Vie végétale,
- 6 – Minéraux et atomes.

Le nombre étalon du Cosmos (6)

**Énergie Globale**: c-à-dire qui a toutes les possibilités, tout le potentiel du plan imprimé dans le trait original.

Seul un plan, placé dans l'énergie globale, définit la qualité et les attributs des énergies différenciées que l'on rencontre dans le Cosmos. Créant des lignes de force qui vont frapper pour ainsi dire un degré défini du grand cercle cosmique.

**Énergie Libre**:

**Celle qu'il y a entre les interstices de l'énergie matérialisée** c-à-dire l'énergie qui remplit les vides pourrait-on dire, des traits qui composent le plan.

# Énergie qualitative

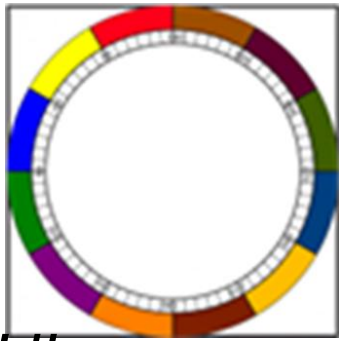
- Cosmique
- curative, créatrice, transformatrice, unificatrice, constructive, enfin toutes les sortes d'énergie que réclame le plan...
- Il y a aussi celle de la miséricorde, de la pitié, l'énergie humaine qui répond au psychisme des êtres intelligents, celle de la conscience...
- Il y a enfin toutes les énergies qui correspondent aux sentiments et aptitudes de l'homme ...

# **Processus de la pensée de l'homme**

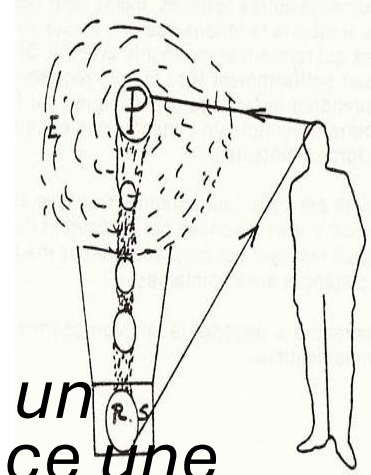
***«De déduction en déduction on arrive à trouver que la pensée agit sur l'énergie et que l'énergie agit sur la matière, elle agit donc sur le corps physique et sur l'énergie qui le construit » (13-12-77)***

Processus de création ou  
Qualification de l'énergie dans un plan  
mis de l'avant par l'homme

**(Panorama Cosmique, Pouvoirs de l'homme et Création psychique et spirituelle)**



## La réalisation d'un projet (Panorama 1975)

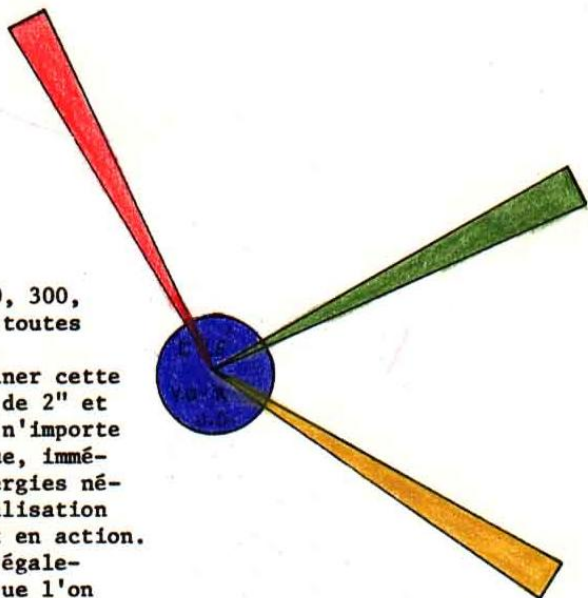


*L'homme conçoit son projet. Il l'écrit, et encore mieux, il en fait un graphique. Par le seul fait de fixer sa pensée sur un papier, il trace une limite à une forme définie qui se dessine dans l'énergie globale.*

- Le plan en brisant l'uniformité de l'énergie globale, crée des angles qui changent la nature de cette énergie en énergie qualitative.*
- Le plan se forme d'abord dans l'énergie cosmique (car l'énergie globale qualifiée devient de l'énergie cosmique).*
- Une réalisation dans l'énergie est, bien entendu, invisible mais le travail se fait sur des psychismes susceptibles d'aider à la réalisation du plan.*
- Lorsque les éléments sont rassemblés, la matérialisation commence dans l'énergie tellurique, c'est-à-dire celle de la Terre pour se terminer dans l'énergie solaire, ce qui veut dire dans le temps terrestre.*

# La Clé universelle: qualifie l'énergie

ARCHIVES COSMIQUES



Les angles 30, 240, 300, mettent en action toutes les énergies. Il suffit de dessiner cette Clé sur un carton de 2" et de la placer sous n'importe quel Plan, pour que, immédiatement, les énergies nécessaires à la réalisation du Plan se mettent en action. On peut la placer également sur tout ce que l'on désire réaliser. L'énergie travaille pour le créateur de l'idée.

## REFERENCES

Les angles 30, 240, 300, mettent en action toutes les énergies. Il suffit de dessiner cette clé de la carte 112 sur un carton de 2" et de le placer sous n'importe quel plan, pour qu'immédiatement les énergies nécessaires à la réalisation du plan se mettent en action.

On peut le placer également sur tout ce que l'on désire réaliser. L'énergie travaille pour le créateur de l'idée. La loi cosmique que forment ces trois angles, renferme les trois grandes conditions indispensables à une création.

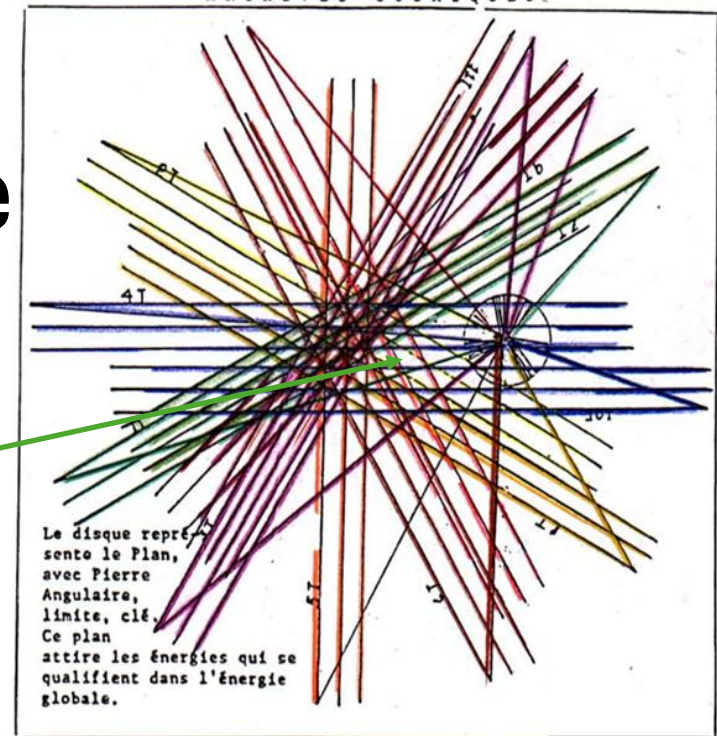
L'angle 30 donne l'énergie nécessaire à toute réalisation.

L'angle 240 donne l'énergie nécessaire à l'être intelligent pour créer en manipulant l'énergie globale, dont l'origine est à l'angle 30.

L'angle 300, donne l'énergie dynamique au plan du créateur humain pour sa réalisation.

666

# Les pouvoirs de l'homme



Le disque représente le plan avec Pierre Angulaire, Limite et Clef. Ce plan attire les énergies qui se qualifient dans l'énergie globale.

La Pierre Angulaire indique l'énergie de l'angle qui règle l'exécution du plan. Elle peut être placée à l'angle 30, ou à tout autre angle du cercle.

Les 60 degrés qu'il y a entre la Pierre Angulaire et la Limite sélectionnent les formes d'énergie nécessaire à la réalisation du plan, et la Clef élimine l'énergie inutilisée.



**Lecture:**  
**Document portant sur la pensée**

**Références:**  
**Livres du participant de la page 45 à 57**  
**Sujets variés no.8**  
**Direction de la pensée page 57**  
**Autres références indiquées au passage**

**Pause**  
**(12 minutes)**

**Étude de la loi :**

**Je distingue le degré d'évolution des gens**

## **Références:**

- Cahier de participants p.1 à 31 à lire
- Sur le site du participant du CHN  
voir le descriptif des lois
- La dynamique psycho-positive 2
  - Le sujet varié no.9 : Les lois
  - Les éléments du vibracos
  - Panorama cosmique
  - De la 3<sup>e</sup> à la 5<sup>e</sup> dimensions

**Poursuite du cheminement vers  
l'homme nouveau**

« Le travail qu'il y a à faire est celui de  
l'amour par excellence.

*C'est l'amour qui embrasse tout l'univers, qui  
en fait le tour pour en prendre possession.*

*C'est un travail de conscience et de gestes.*

*Il faut que le corps physique prenne part  
à cette prise de possession.*

*Il faut que la conscience, dans un cerveau  
physique, se rende compte qu'il  
est associé à la conscience Divine. »*

30-12-1978

# Réalisation du plan de l'homme nouveau

*« Il a écrit qu'il s'oblige à suivre toutes les lois,  
à réaliser en lui une vie continue  
en abolissant l'entropie et en y ajoutant  
une marche constante vers l'évolution qui devait  
passer le cap du 180 degrés  
du grand cercle cosmique. (16-09-79)*

*«Le support doit réaliser le plan de son âme et il le réalise en observant les lois cosmiques, universelles et divines, et en gardant en lui la nécessité des pensées positives, la joie de vivre et l'espérance dans une vie meilleure.» 16-09-79*

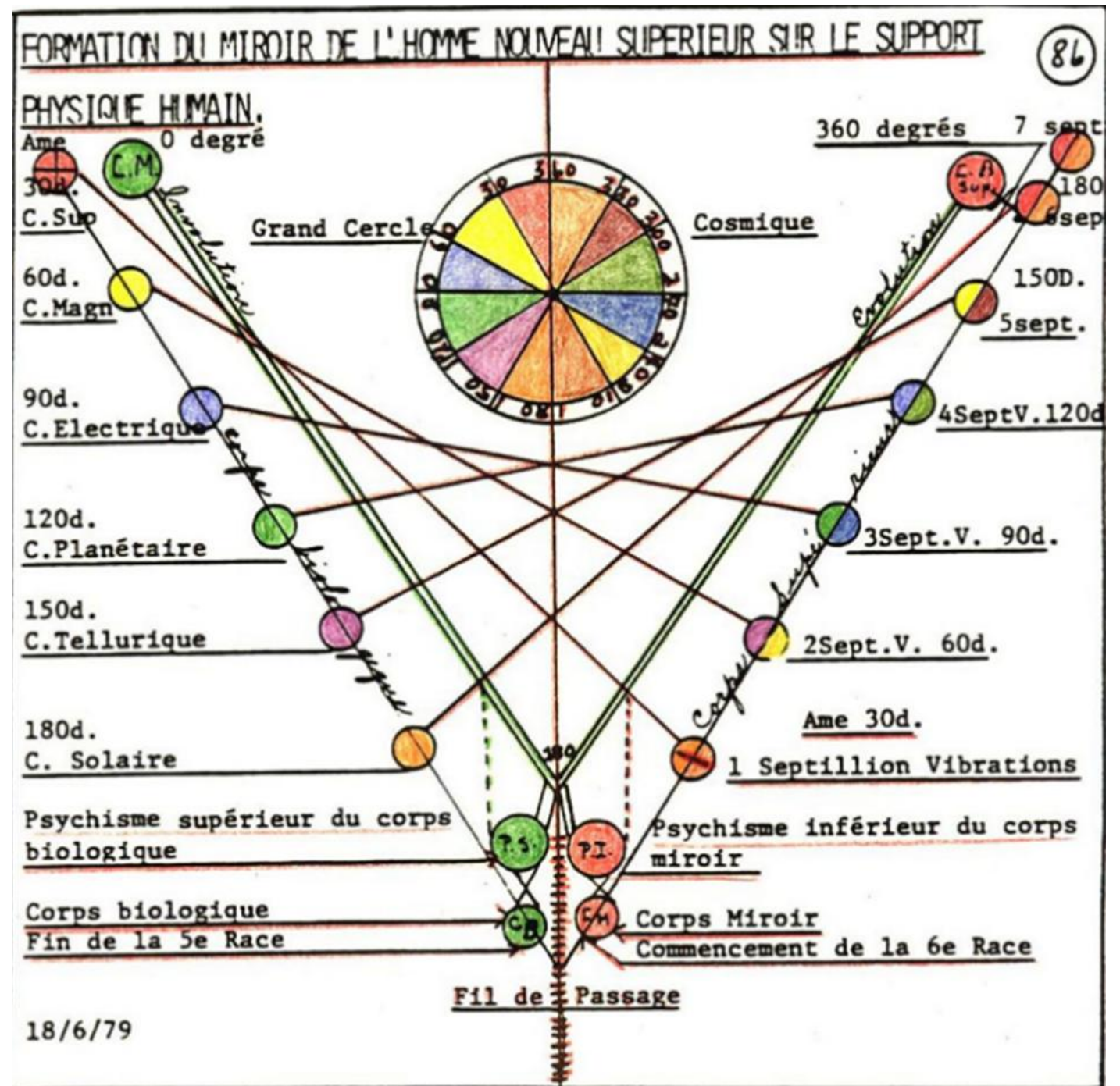
# Compréhension développée depuis septembre:

- **Dieu a créé le monde en pensant et à prévu un mécanisme qui le garde en contact avec lui : l'homme qui est le miroir de sa conscience dans la création et qui crée comme lui en pensant!**
- **Le cosmos évolue au rythme de l'évolution de l'homme.** Sa conscience affine de plus en plus la matière.
- **Un homme nouveau amène un monde nouveau !**
- **Homme nouveau (6) : Nouvelle orientation psychologique et physique: Évolution équilibrée sur les 4 plans; conscient de la réalité énergétique; du rôle qu'il a à jouer, du pouvoir créateur de sa pensée et du respect des lois essentiel amenant des comportements + et évolutifs: d'Amour, de Conscience et de Liberté pour lui-même et les autres.**

- ***Il développe un état spirituel (l'esprit en miroir avec la pensée Dieu) et un corps énergétique à partir des attributs de son âme.***
- Active les 6 attributs de l'âme qui forment un corps énergétique avec par son éveil spirituel et de conscience : 1- spirituel, 2- magnétique, 3-électrique, 4- planétaire, 5- tellurique et 6- solaire.
- *Ils sont en dehors du support physique qui vient au jour par l'intermédiaire d'une mère.*
- Ces corps énergétiques fusionnent et forment à leur tour le corps biologique supérieur et le corps miroir s'appuyant sur le corps biologique actuel.
- *L'homme nouveau est un absolu qui porte c'est 3 éléments: Amour (lois), Conscience (connaissance), liberté (choix)*

- *L'homme nouveau c'est toujours le même homme*
- *mais il a extirpé de son âme les attributs qui y sont permanents  
semble-t-il jusqu'à l'évolution dite normale de l'homme*
- *Il a extirpé ses attributs volontairement. (Action consciente)*
- *Il les a mis en pratique avec persévérance. (Étant constant)*
- *Mais de plus, il a écrit un plan de vie pour ce nouveau  
"supplément d'âme".*
- *Et lorsque tous ces six (6) corps sont faits. Les cellules,  
quoiqu'apparemment toujours semblables à elles-mêmes, ne  
le sont plus, par le dynamisme qui les agite et par le surplus de  
vie qu'elles donnent à l'être biologique.*
- *Le corps supérieur se forme. Et le corps miroir se développe!*

Processus de transformation des attributs de l'âme en corps énergétiques créant le corps supérieur (biologique) se liant au corps miroir (inf.) de l'homme pour la 6<sup>e</sup> race



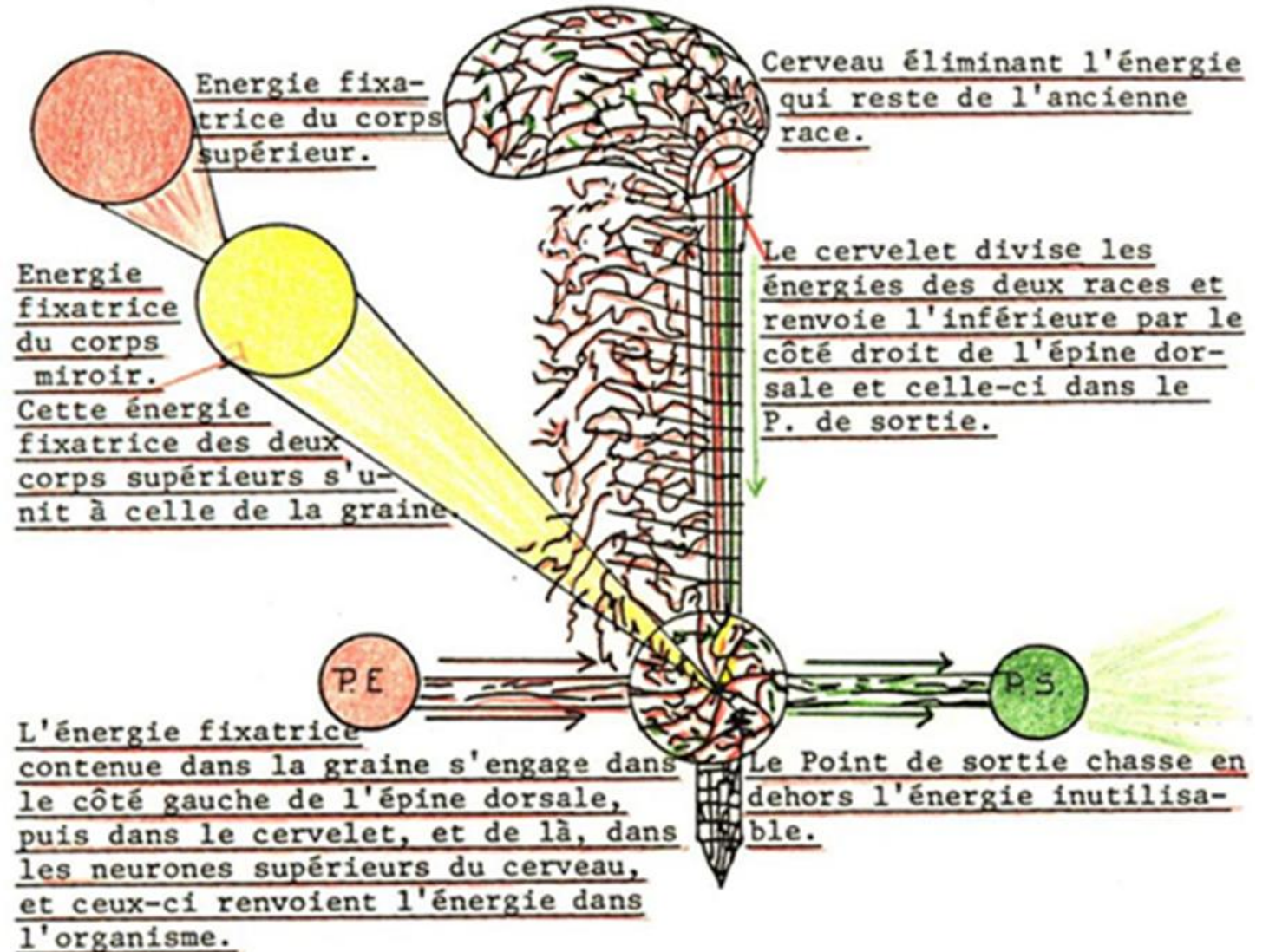
# Les corps de l'homme

- Le corps:
  - **Biologique inférieur devient Miroir.** Votre corps actuel ! Logé dans les cellules nerveuses de la base de votre cerveau.
  - **Extensible/** (votre psychisme ayant pris l'ampleur de l'énergie des corps énergétiques de votre âme (6 corps: spirituel, magnétique, électrique, planétaire, tellurique et solaire). Il devient EXTENSIBLE avec l'évolution vers l'homme nouveau! Il est logé dans le cerveau moyen.
  - **Corps biologique supérieur** formé par l'addition de tous les attributs de l'âme développés par la conscience et le désir de l'homme de s'unir à la création et d'évoluer selon la loi de Dieu. Ces 6 corps énergétiques forme le corps biologique supérieur qui se logé dans les cellules spirituelles du sommet du cerveau.

- *Le corps biologique supérieur ne peut agir avec ses hautes vibrations dans la matière, **il reste toujours spirituel.***
- *C'est pour cela qu'il ralentit ses vibrations pour matérialiser dans les cellules du corps biologique inférieur l'énergie reçue qui lui servira d'outil pour travailler dans la matière.*
- *Mais pour que ce corps soit invulnérable ou quasi invulnérable, **il faut que l'énergie qu'il a reçue des corps énergétiques précédents se matérialise et devienne une partie intégrante de l'énergie vitale des cellules vivantes du corps inférieur ou miroir.***
- *Et là encore, il se forme un fruit, il se forme une graine, et **cette graine est ressentie dans le corps de l'expérimentateur sous forme de cellule énergétique très petite et logée à la base de l'épine dorsale, un peu en dessus du coccyx.** 24-09-79*

Le point d'entrée est le point qui reçoit l'énergie du corps supérieur et qui la renvoie dans toutes les cellules du corps.

Le point de sortie est le rejet des énergies du corps ancien et qui ne servent plus parce qu'usées et négatives.



- ***Tout cela est ressenti dans la chair de l'expérimentateur. Il n'y a pas de mystère : C'est une suite logique de l'évolution. Mais assez rarement cette évolution prend cette direction.***
- ***Il y a bien sûr des êtres très évolués surtout spirituellement et psychiquement, mais dans le cas présent, il y a un plan suivi qui est dirigé toujours vers le même but.***
- ***L'expérimentateur dit OUI toujours à chaque obligation.***
- ***De plus il matérialise le plan dans sa chair propre, c-à-d, que le plan déclenche une suite de douleurs assez profondes pendant tout ce temps qui dure depuis des années. Il peut mettre le doigt sur la partie qui s'imprime. Il la sent, il la matérialise donc dans ses cellules.***
- ***C'est ce qui fait que cette nouvelle énergie devient comme héréditaire puisque'elle déclenche même les réflexes naturels de l'homme de la 5ème race...***

# **L'homme est un Absolu !**

***« L'homme doit s'aimer assez lui-même pour éveiller en lui la conscience de tout, la conscience de son corps, de ses appétits, de ses tendances, la conscience de son âme. »***

*« Cet amour est digne de l'Absolu car sa conscience et sa liberté ne lui permettent pas de laisser entrer du négatif consciemment. »*

# 1- L'Amour (Lois appliquées)

*L'amour à base d'Absolu est d'abord pour soi-même.*

- *Il faut aimer ce qui nous compose, ne répondre qu'à ce qui nous rend meilleur : corps, intelligence, liberté, si bien qu'on n'accepte rien qui ne puisse l'entraver.*
- *Aimer l'autre de la même manière et respecter sa liberté comme la nôtre et de toutes les humanités en élargissant sa conscience.*

## **2- La Conscience (connaissance)**

*Du mécanisme nerveux naît la conscience, c-à-d la connaissance assez élaborée pour donner le désir de connaître davantage.*

***La conscience est la résultante de***

- *la sensibilité nerveuse de l'homme, l'organisation neuronique de son cerveau, la mémorisation de la connaissance et des expériences acquises déclenche ce raisonnement...un raisonnement qui peut monter jusqu'à l'origine.*

# 3- Liberté (Choix et autonomie)

*Cette liberté, base de l'Absolu,  
est dans la pensée et dans l'âme.*

*De la liberté de penser naît la liberté de la conscience.*

- *Te reconnais-tu dans ta valeur universelle, ta capacité d'action sur les autres, ton influence sur l'Univers et ta participation à la grande couche psychique qui forme la conscience cosmique ?*

## **Lecture suite :**

**1) La mutation: textes divers suite  
(Quant au plan de la nature...)**

**2) Les acides aminés**

Retour sur le fonctionnement de l'atelier

Bon cheminement

Prochaine rencontre le 25 mars 2026